

2011 年度事業報告書

2011 年 3 月 1 日から 2012 年 2 月 29 日

作成 2012 年 3 月 21 日
備付 2012 年 5 月 24 日

兵庫県神戸市灘区六甲台町
神戸大学生協同組合
理事長 湯淺 英男

I. 組合の事業活動の概況に関する事項

1. 事業年度の末日における重要な事業活動の内容

| 事業種目 | | 主な事業品目等 |
|----------|--------|---|
| 供給及び利用事業 | 物品供給 | 書籍・学用品・教育機器・衣料品・電機製品・家具・その他組合員の日常生活に必要な物資を供給する事業 |
| | サービス提供 | 国内・海外旅行等の旅行事業を取り扱う事業。 アパート・下宿の斡旋及び管理する事業。 その他日常生活に必要なサービスを提供する事業。 |
| | サービス提供 | 組合員に食事を提供する事業。 |
| その他 | | 組合員のための生命共済・火災共済の業務受託事業。 組合員への教育・文化活動 就職活動支援情報提供の各種の取り組み、留学生等の支援、外国の協同組合との交流。 |

2. 事業の経過及びその成果並びに対処すべき重要な課題

(1) 事業方針

- ①「生協加入推進活動を積極的に展開すること」「組合員の意見を取り入れたサービス提供を行うこと」「共済制度を広くすすめること」を第一とし、個別具体的なサービスを通じて「組合員であることが実感できる」よう努める。
- ②「組合員であることが実感できる」生協にするために、生協学生委員会が電子的な情報伝達手段を用いて、地理的な活動範囲を広げ、学生からの目線で生協職員とともに主体的に活動を展開する。
- ③「自立した組織として、大学と地域に貢献する」ために、過去の投資を回収する途上である中、しっかりとした経営基盤を整えながら、施設改善・改修の実施、組合員にとって有益で効率的なサービス支援、教育・研究の発展に貢献できる企画提案を行う。
- ④「生協の連帯活動を推進し、もう一步進んだサービスを目指す」ために、新設される阪神事業連合への参画と加盟大学生協との協力関係を強めながら、組合員サービスの向上とインフラ面の整備も進めていく。
- ⑤事業活動だけではなく、国際貢献・社会貢献をテーマに具体的な活動を、全国の取り組み事例も研究しながら、「平和」、「環境」「国際問題」などをテーマに、教員・職員・学生すべての組合員が活発に参加できるような取り組みを行う。
- ⑥「事業部ごとの課題」として、フードサービス事業部では「利用しやすく、わかりやすい食堂にする」ために、レイアウト変更や案内物表示に改善を加え混雑緩和を目指すことを第一とし、同時に栄養バランスの取れた飽きの来ないメニューを提供し続けること、ショップ事業部では、「お得感」「インパクト」「便利、早い、頼りになる接客対応」などコンセプトを明確にした店舗作りを進め、書籍部門では店舗の品揃えの充実・大学の教員利用や図書館利用及び印刷事業に注力し、旅行サービス部門では店舗の取扱商品の平準化を行う。総務部では、「積極的な情報発信の展開」「就職キャリア支援として企業説明会や学内開催公務員講座・TOEICなどの推進」「商品管理精度を上げること、経費コントロールを行うこと」を目指す。

(2) 経済及び事業環境

震災直後の新入生の極端な利用の減少に加えて消費が著しく冷え込みましたが、下期には徐々に回復し、最終的には黒字決算となりました。

(3) 事業の状況

- ①店舗改修修繕や厨房設備備品を購入するなど、組合員サービス向上のための投資を行いました。
- ②学内での就職説明会や公務員講座の開催など、より就職支援を推進することができました。
- ③携帯による情報配信・食堂での大画面モニタによる情宣、ダイレクトメールなど、組合員への広報に特に力を入れたことが、下期からの回復の一因としてあげられます。

(4) 事業経費

1) 組合員数及び出資金

当期末の組合員数は 19,901 人で前年より 16 名増加し、出資金は 3 億 7077 万 6 千円で前年より 31 万 5 千円増加しました。

2) 供給事業

供給高は 25 億 3786 万円で、前年比 1.4%減少、予算比 0.6%減少となりました。経済不況の長期化と 2011 年 3 月 11 日に発生した東日本大震災による影響が少なからずあり、3 月度の新生への供給活動が大きく減少しました。

ただ、阪神事業連合と京都事業連合および北陸事業連合の業務提携が開始し、共同仕入に関する原価が大きく改善されました。

3) その他事業

新生を対象とした住まいの紹介サービスによる収入は減収となりました。共済加入は大幅に増収となり、就職支援関係も増収となりました。結果、1 億 3885 万円の収入（前年比 16%増収、予算比 18.8%増収）となりました。

4) 事業経費

人件費は 5 億 2677 万円（前年比 1.5%増加、予算比 1.2%増加）です。物件費は 2 億 7214 万円（前年比 1.5%増加、予算比 7.5%増加）です。

5) 事業外損益・特別損益

事業外収益では出向職員の給与の戻入が大きな割合を占めています。事業外損失では、商品の廃棄ロスと、消費税の申告差額が大きな割合を占めています。特別利益は未返還の出資金の整理に伴う戻入を計上しました。

6) 当期剰余金

経常剰余の段階で 315 万円の剰余となり、税引前当期剰余金で 2226 万円の剰余金の計上となりました。なお、法人税等を計上後の当期剰余金は、1589 万円です。

3. 対処すべき重要な課題

(1) 重要な展望と課題

新生への供給活動（新学期事業）が大幅な減収となりましたが、最終決算では剰余金を計上する事ができました。従って、新学期事業に関しては、2012 年度に向けての最重要課題です。また、これまでも設備・備品の劣化に伴い、毎年投資を行ってきました。組合員への利便性・快適性を改善する上で、今後も食堂・店舗への投資が必要と考えられます。これらの投資に耐え得る経営基盤の構築がますます重要となります。

(1) 直前3事業年度の財産及び損益の状況

(単位：千円)

| 項 目 | 08年度 | 09年度 | 10年度 | 本年度 |
|---------|-----------|-----------|-----------|-----------|
| 組合員数 | 20,104 | 19,886 | 19,885 | 119,91 |
| 出資金額 | 373,542 | 370,054 | 370,461 | 370,776 |
| 純供給高 | 2,847,893 | 2,665,590 | 2,574,960 | 2,537,864 |
| その他事業収入 | 137,332 | 118,585 | 113,818 | 138,847 |
| 経常剰余金 | ▲14,303 | ▲46,008 | ▲154 | 3,147 |
| 総資産 | 948,695 | 971,952 | 922,050 | 946,722 |
| 純資産 | 416,270 | 379,374 | 386,914 | 403,123 |

(2) 供給事業の状況表

1) 部門別・業態別供給高の状況

(単位：千円)

| 部 門 別 | 08年度 | 09年度 | 10年度 | 本年度 |
|-----------------|-----------|-----------|-----------|-----------|
| 【部門別供給高】 | | | | |
| ショップ | 2,089,358 | 1,954,370 | 1,843,442 | 1,805,723 |
| フードサービス | 758,535 | 711,220 | 731,518 | 732,141 |
| 合 計 | 2,847,893 | 2,665,590 | 2,574,960 | 2,537,864 |
| 【業態別供給高】 | | | | |
| 店 舗 | 2,847,893 | 2,665,590 | 2,574,960 | 2,382,045 |
| カタログ | — | — | — | 155,819 |
| 合 計 | 2,847,893 | 2,665,590 | 2,574,960 | 2,537,864 |

2) 供給高の事業所別内訳

(単位：千円)

| 店 舗 名 | 08年度 | 09年度 | 10年度 | 本年度 |
|---------------|-----------|-----------|-----------|-----------|
| 学生会館店 | 269,868 | 265,591 | 254,708 | 247,445 |
| 購買事務所 | 4,458 | 4,362 | 3,354 | 2,844 |
| 国際文化学部店 | 507,671 | 481,488 | 481,112 | 482,067 |
| サービスセンター | 443,718 | 399,832 | 371,756 | 383,516 |
| BELBOXショップ | 272,675 | 247,143 | 234,272 | 210,302 |
| 工学部店 | 61,341 | 50,312 | 38,997 | 33,999 |
| LANSBOX店 | 95,108 | 88,727 | 83,591 | 79,766 |
| 発達科学部店 | 45,298 | 42,415 | 37,053 | 34,256 |
| 医学部店 | 272,091 | 253,573 | 236,142 | 219,487 |
| 保健学科店 | 41,510 | 37,950 | 36,719 | 36,592 |
| 海事科学部ショップ | 75,619 | 82,978 | 65,738 | 75,450 |
| 食堂事務所 | — | 93,615 | 94,589 | 89,586 |
| 国際文化学部食堂 | 136,828 | 102,420 | 110,138 | 106,594 |
| カフェテリア・パンショップ | — | 13,255 | 14,522 | 14,614 |
| BELBOXカフェテリア | 121,691 | 90,208 | 92,722 | 90,245 |
| 和風レストラン「さくら」 | 44,351 | 41,385 | 49,141 | 80,765 |
| 工学部食堂 | 146,030 | 126,079 | 125,857 | 125,848 |
| LANSBOX食堂 | 136,617 | 71,980 | 76,625 | 79,054 |
| 瀧川記念会館食堂 | 9,803 | 8,741 | 9,013 | 7,037 |
| ケータリング事業部 | — | 33,291 | 26,052 | — |
| 発達科学部食堂 | 32,468 | 23,091 | 22,856 | 26,127 |
| 医学部食堂 | 83,863 | 71,362 | 75,579 | 80,305 |
| 保健学科食堂 | 18,516 | 12,544 | 12,118 | 13,542 |
| 海事科学部食堂 | 28,369 | 23,248 | 22,306 | 18,423 |
| 合 計 | 2,847,893 | 2,665,590 | 2,574,960 | 2,537,864 |

(3) 受託共済事業状況表

1) 加入者数の状況

| 共 済 事 業 の 種 類 | | | | 契 約 件 数 | | |
|---------------|------|---------|--------|---------|--------|----------|
| | | 元受団体名 | 契約型 | 当年度 | 前年度 | 前年比 |
| 学生総合共済 | 生命共済 | 全国大学生協連 | J型 | 17 | 41 | △58.54% |
| | | | S型 | 2,052 | 4,103 | △49.99% |
| | | | C型 | 0 | 2 | △100.00% |
| | | | G型 | 6,750 | 4,714 | 43.19% |
| | | | R型 | 7 | 1 | 600.00% |
| | 小 計 | | | 8,826 | 8,861 | △0.39% |
| | 火災共済 | 全国大学生協連 | K型 | 0 | 1 | △100.00% |
| | | | KY型 | 958 | 1,962 | △51.17% |
| | | | KT型 | 3,608 | 2,686 | 34.33% |
| | 小 計 | | | 4,566 | 4,649 | △1.79% |
| 学生賠償責任保険 | | 全国大学生協連 | B型 | — | 62 | △100.00% |
| | | | H型 | 141 | 2,066 | △93.18% |
| | | | 7H型 | 150 | 2,051 | △92.69% |
| | | | 8H型 | 7,352 | 4,603 | 59.72% |
| | | | 11H型 | 2,995 | — | — |
| 小 計 | | | 10,638 | 8,782 | 21.13% | |
| 扶養者死亡保障保険 | | 全国大学生協連 | W型 | 2 | 36 | △94.44% |
| | | | 7W型 | 0 | 43 | △100.00% |
| | | | 8W型 | 42 | 37 | 13.51% |
| | | | 11W型 | 45 | — | — |
| | | | 小 計 | | | 89 |
| 合 計 | | | | 24,119 | 22,408 | 7.64% |

2) 元受団体共済掛金及び共済金支払の状況

| 共済事業の種類 | 元受団体共済掛金 | | | | 共済金支払件数 | | | 共済金支払金額 | | |
|---------|----------|------------|------------|--------|---------|-----|---------|------------|------------|---------|
| | 元受団体名 | 当年度 | 前年度 | 前年比 | 当年度 | 前年度 | 前年比 | 当年度 | 前年度 | 前年比 |
| 生命共済 | 大学生協連 | 87,582,910 | 61,510,110 | 42.39% | 786 | 565 | 39.12% | 38,846,500 | 36,788,000 | 0.61% |
| 火災共済 | 大学生協連 | 7,190,920 | 5,303,870 | 35.58% | 5 | 7 | △28.57% | 326,342 | 4,539,753 | △92.81% |
| 合 計 | | 94,773,830 | 66,813,980 | 41.85% | 791 | 572 | 38.29% | 39,172,842 | 41,327,753 | △9.65% |

3. 増資及び資金の借り入れその他資金調達状況

記載する事項はありません。

4. 組合が所有する施設の建設または改修その他の設備投資状況

設備投資概況表

| 施設・設備名 | | 所在地 | 摘要 |
|---------------|-------------------------------|---------------|----------------------------------|
| 国際文化学部食堂 | ティーサーバー POSレジ | 神戸市灘区鶴甲1-2-1 | 11年 6月取得 11年 11月取得 |
| カフェテリア・パンシヨップ | ソフトクリームマシン | 神戸市灘区鶴甲1-2-1 | 11年 4月取得 |
| BELBOXカフェテリア | POSレジ | 神戸市灘区六甲台町2-1 | 11年 10月取得 |
| 工学部食堂 | コールドテーブル ボイラー ウォーマーテーブル | 神戸市灘区六甲台町1-1 | 11年 5月取得 12年 2月取得 12年 2月取得 |
| 発達科学部食堂 | 給湯器 | 神戸市灘区鶴甲3-11 | 12年 2月実施 |
| 海事科学部食堂 | 食器洗浄機 | 東灘区深江南町5-1-1 | 11年 3月取得 |
| 医学部店 | 冷蔵ショーケース | 神戸市中央区楠町7-5-1 | 11年 6月取得 |

5. 他の法人との業務上の提携

| 業務提携先 | 所在地 | 提携内容 |
|-------------|-------------------------|------|
| 大学生協阪神事業連合 | 大阪市淀川区西宮原2-7-15大学生協大阪会館 | 業務委託 |
| 国立大学法人 神戸大学 | 神戸市灘区六甲台町1-1 | 業務委託 |

6. 他の会社を子会社等及び関連法人等とすることとなる場合における当該他の会社の株式または取得新規出資子法人及び関連法人等

該当する事項はありません。

7. 事業の全部または一部の譲渡又は譲受け、合弁その他の組織の再編成

該当する事項はありません。

8. 教育事業の状況

(単位：円)

| 項目 | | 金額 |
|-------------------|--------------------|-----------|
| 当期に繰り越された教育事業等繰越金 | | 143,000 |
| 教育事業等の使途 | | |
| 科目 | 内容 | 金額 |
| 教育文化費 | 新入生オリエンテーション | 565,873 |
| | 新入生向け情報紙 | 420,000 |
| | 情報誌「Rambler Times」 | 390,000 |
| | 組合員向け情報紙 | 346,667 |
| | 組合員向け企画 | 227,671 |
| | 食生活相談 | 216,711 |
| | セミナー参加費用 | 154,667 |
| | その他 | 411,085 |
| 合計 | | 2,732,674 |

II. 組合の運営組織の状況に関する事項

1. 前事業年度における総代会の開催状況

| 総代会開催日 | 2011年5月25日 | |
|---------------------|--|------------|
| 総代会日現在総代数 | | 130名 |
| 出席総代数 | 本人 | 46名 |
| | 代理人(委任) | 0名 |
| | 書面 | 24名 |
| | 合計 | 70名 |
| (重要な議事及び議決事項) | | |
| 第1号議案 | 2010年度活動報告(案)・決算(案)・剰余金処分(案)承認の件 | 賛成69票 |
| 第2号議案 | 2011年度活動方針(案)・予算(案)承認の件 | 賛成69票 |
| 第3号議案 | 2011年度役員選出の件 | 信任投票 |
| 第4号議案 | 定款の一部改正の件 「事業品目」の中の元受共済事業を行う連合会名の変更 | 賛成69票 |
| 第5号議案 | 定款の一部改正の件 貨物利用運送事業の削除について | 賛成68票 保留1票 |
| 第6号議案 | 日本生活協同組合連合会を脱退する件 | 賛成67票 保留2票 |
| 第7号議案 | 役員報酬の件 | 賛成69票 |
| 第8号議案 | 議案効力発生の件 | 拍手による採決 |
| 以上により全議案を可決・採択しました。 | | |

(注) 総代選挙は、総代選挙規約にもとづいておこなわれ、150人の定数に対して130人が立候補し、選挙の結果 2011年5月10日当選人が公告されました。

2. 組合員に関する事項

(1) 組合員出資金等増減表

(単位：千円)

| 区分 | 人員 | 口数 | 出資金額 | 一人当組合員出資金額 |
|---------------|--------|---------|---------|------------|
| 期首現在 | 19,885 | 370,461 | 370,461 | 19 |
| 当期増加分(学生・院生) | 6,151 | 62,838 | 62,838 | 20 |
| 当期増加分(教職員その他) | 57 | 352 | 352 | 7 |
| 当期減少分(学生・院生) | 6,147 | 62,696 | 62,696 | 20 |
| 当期減少分(教職員その他) | 45 | 179 | 179 | 4 |
| 期末現在 | 19,901 | 370,776 | 370,776 | 19 |

(2) 地区別組合員概況表

(単位：千円)

| 区分 | 人員 | 口数 | 出資金額 | 一人当組合員出資金 |
|------------|-------|-------|--------|-----------|
| 1.国際文化学部地区 | 学生・院生 | 3,917 | 77,235 | 20 |
| | 教職員 | 147 | 665 | 5 |
| 2.六甲台地区 | 学生・院生 | 4,148 | 81,383 | 20 |
| | 教職員 | 188 | 1,286 | 7 |
| 3.文理農学部地区 | 学生・院生 | 2,762 | 54,285 | 20 |
| | 教職員 | 430 | 2,173 | 5 |
| 4.工学部地区 | 学生・院生 | 3,103 | 61,069 | 20 |
| | 教職員 | 236 | 1,485 | 6 |
| 5.発達科学部地区 | 学生・院生 | 1,583 | 31,490 | 20 |
| | 教職員 | 112 | 747 | 7 |

| | | | | | |
|--------|-------|--------|---------|---------|----|
| 6.楠地区 | 学生・院生 | 739 | 14,720 | 14,720 | 20 |
| | 教職員 | 553 | 4,953 | 4,953 | 9 |
| 7.名谷地区 | 学生・院生 | 843 | 16,685 | 16,685 | 20 |
| | 教職員 | 2 | 25 | 25 | 13 |
| 8.深江地区 | 学生・院生 | 1,127 | 22,435 | 22,435 | 20 |
| | 教職員 | 11 | 140 | 140 | 13 |
| 総計 | | 19,901 | 370,776 | 370,776 | 19 |

3. 役員に関する事項

(1) 役員一覧

| 役名 | 氏名 | 担当 | 就任 | 略歴等 |
|----------------|---------|------------------------------|-----------------|---|
| 理事長 (代表理事) | 湯淺 英男 | 業務執行統括 兼ショップ事業部長 兼総務部長 | 平成16年5月 | 平成18年5月より理事長 大学院国際文化学研究所教授 大学生協阪神事業連合理事 |
| 専務理事 (代表理事) | 末松 泰信 | | 平成18年5月 | 平成18年11月より専務理事 全国大学生協連理事 大学生協神戸地域ブロック常任委員 大学生協阪神事業連合理事 兵庫の留学生を支える協同基金理事 株式会社ユニバーシティコープ ハウジング神戸取締役 合同会社コネクティ取締役 |
| 常任理事 | 滝川 好夫 | フードサービス事業部長 学生委員会委員長 | 平成18年5月 | 大学院経済学研究科教授 大学生協神戸地域ブロック常任委員 大学生協阪神事業連合理事 |
| 〃 | 加藤 真理子 | | 平成20年5月 | システム情報学研究所在学 |
| 〃 | 高谷 聡 | 平成21年5月 | 経営学部在学 | |
| 〃 | 武分 拓也 | 平成23年5月 | 大学院工学研究科准教授 | |
| 理事 | 大谷 恭弘 | 平成11年5月 | 大学院海事科学研究所准教授 | |
| 〃 | 石井 克幸 | 平成20年5月 | 大学院人間発達環境学研究所講師 | |
| 〃 | 勅使河原 君江 | 平成22年5月 | 大学院経営学研究科教授 | |
| 〃 | 上林 憲雄 | 平成21年5月 | 大学院理学研究科准教授 | |
| 〃 | 西野 友年 | 平成21年5月 | 農学部在学 | |
| 〃 | 大西 千尋 | 平成21年5月 | 大学院工学研究科在学 | |
| 〃 | 北村 準也 | 平成20年5月 | 国際文化学部在学 | |
| 〃 | 三谷 直美 | 平成21年5月 | 工学部在学 | |
| 〃 | 井尻 将太 | 平成22年5月 | 経済学部在学 | |
| 〃 | 寶田 昂平 | 平成22年5月 | 文学部在学 | |
| 〃 | 福島 靖史 | 平成22年5月 | 発達科学部在学 | |
| 〃 | 松浦 万里 | 平成22年5月 | 理学部在学 | |
| 〃 | 山添 貴子 | 平成22年5月 | 国際文化学部在学 | |
| 〃 | 渡邊 裕貴 | 平成23年5月 | 文部在学 | |
| 〃 | 雑賀 麻弥 | 平成23年5月 | 発達科学部在学 | |
| 〃 | 堂下 愛美 | 平成23年5月 | 工学部在学 | |
| 〃 | 牧村 拓弥 | 平成23年5月 | 医学部保健学科在学 | |
| 〃 | 中松 美奈子 | 平成23年5月 | 大学生協阪神事業連合理事 | |
| 員外理事 | 寺尾 善喜 | 平成22年5月 | | |
| 監事 | 重富 公生 | | 平成16年5月 | 大学院経済学研究科教授 |
| 〃 | 小野 雅章 | | 平成23年5月 | 神戸大学学務部学生生活課長 |
| 〃 | 伊藤 咲織 | | 平成22年5月 | 経営学部在学 |
| 〃 | 梶川 浩平 | | 平成22年5月 | 経営学部在学 |
| 〃 | 二宮 憲佑 | | 平成23年5月 | 経済学部在学 |

(2) 事業年度中に辞任した役員

該当なし

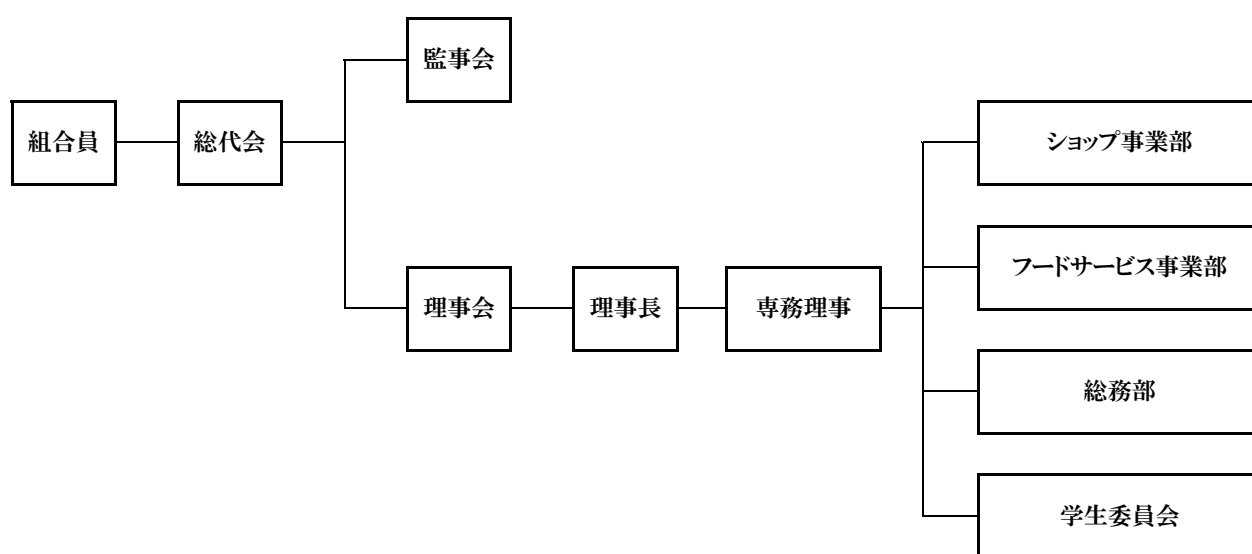
4. 職員数及びその増額その他の職員の状況

職員状況表

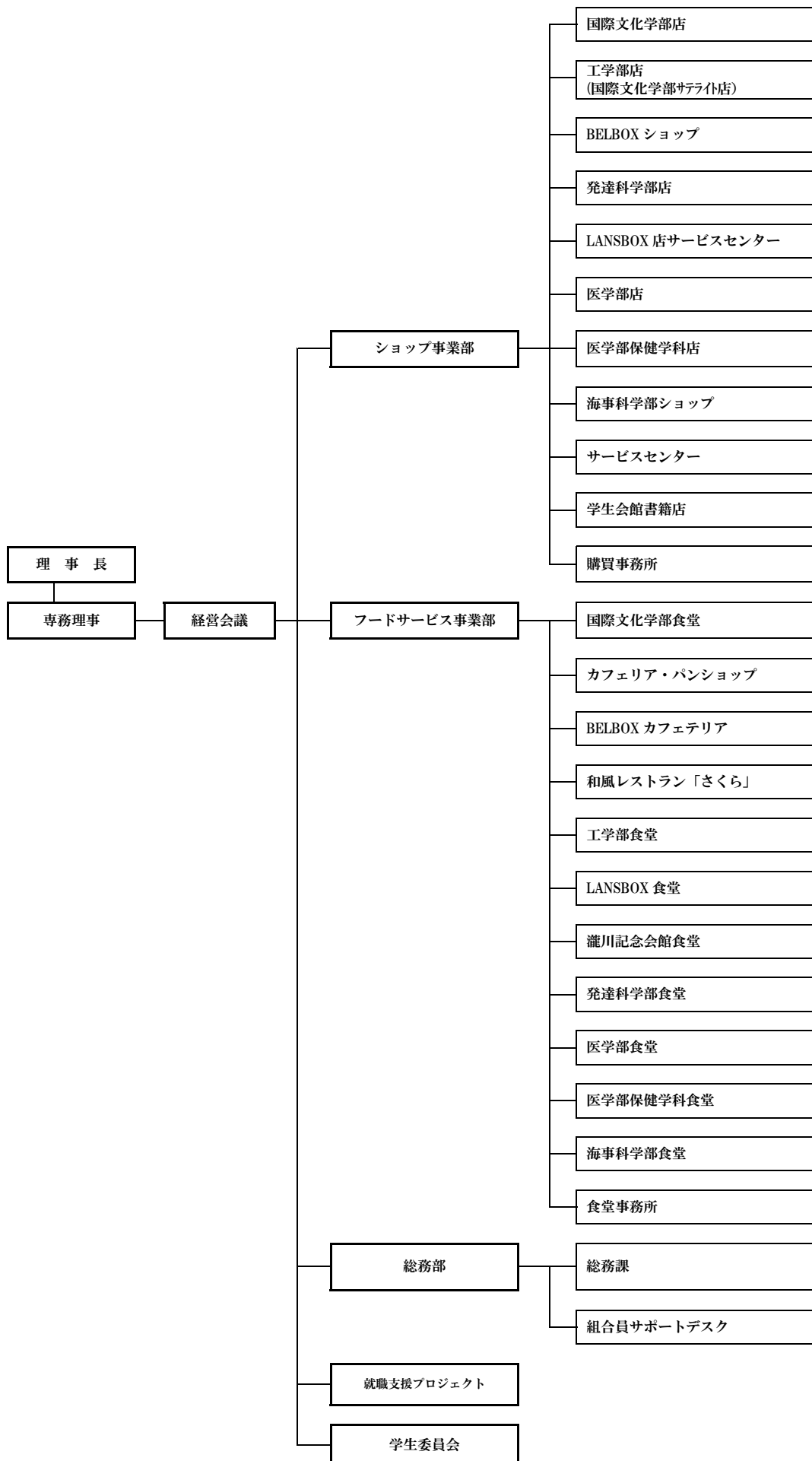
| 区 分 | | 男 | 女 | 計又は平均 |
|--------|-------|---------|--------|---------|
| 職員数 | | 22人 | 4人 | 26人 |
| 平均年齢 | | 45歳10ヶ月 | 45歳3ヶ月 | 45歳10ヶ月 |
| 平均勤続年数 | | 19年6ヶ月 | 14年9ヶ月 | 18年8ヶ月 |
| 定時職員 | 総 数 | 17人 | 163人 | 180人 |
| | 正規換算数 | - | - | 127.5 |

5. 業務の運営の組織に関する事項

(1) 運営組織図



(2) 経営組織図



6. 施設の設置状況に関する事項

施設一覧表

| 施設名 | 所在地 | 面積 (㎡) | 概要 | |
|---------------|--------------|--------|--------------------------|--------------------------|
| 1. 総務部 | 灘区鶴甲1-2-1 | 199.19 | 1987年 4月新営 | |
| 2. 食堂・喫茶・ショップ | | | | |
| 国際文化学部食堂 | 灘区鶴甲1-2-1 | 960 | 1964年 3月新営 2008年12月改装 | 1994年 9月増築 |
| カフェリア・パンショップ | 灘区鶴甲1-2-1 | | 1964年 3月新営 | 2008年12月改装 |
| BELBOXカフェテリア | 灘区六甲台町2-1 | 939 | 2003年 1月新営 | |
| レストラン「さくら」 | 灘区六甲台町2-1 | 352 | 2003年 1月新営 | |
| 工学部食堂 | 灘区六甲台町1-1 | 391 | 1973年 3月新営 | 2006年 2月改装 |
| ランスポックス食堂 | 灘区六甲台町1-1 | 533 | 1985年 4月新営 | |
| 発達科学部食堂 | 灘区鶴甲3-11 | 378 | 1968年11月新営 2008年12月改装 | 2007年3月改装 |
| 医学部医学科食堂 | 中央区楠町7-5-1 | 489 | 1988年 4月新営 | |
| 医学部保健学科食堂 | 須磨区友が丘7-10-2 | 240 | 1984年 4月新営 | |
| 滝川記念学術会館食堂 | 灘区六甲台町1-1 | 190 | 1991年10月新営 | |
| 海事科学部食堂 | 東灘区深江南町5-1-1 | 224 | 2003年10月新営 | |
| 国際文化学部店 | 灘区鶴甲1-2-1 | 406.64 | 1964年 3月新営 2008年 8月改装 | 1979年11月増築 |
| サービスセンター | 灘区鶴甲1-2-1 | 82.69 | 1964年 3月新営 2008年12月改装 | 1996年 9月増築 |
| 学生会館店 | 灘区六甲台町1-1 | 321.3 | 1966年 3月新営 2008年12月改装 | 2000年 7月改装 |
| BELBOXショップ | 灘区六甲台町2-1 | 345.92 | 2003年 1月新営 | |
| 工学部店 | 灘区六甲台町1-1 | 50.70 | 1973年 3月新営 2005年 8月改装 | 2001年 8月増築 |
| ランスポックス店 | 灘区六甲台町1-1 | 132.82 | 1985年 4月新営 2006年 9月改装 | 2005年 9月改装 2011年 2月改装 |
| 発達科学部店 | 灘区鶴甲3-11 | 68.04 | 1968年11月新営 2007年 3月改装 | 1982年10月改装 2008年12月改装 |
| 医学部医学科店 | 中央区楠町7-5-1 | 206.21 | 1988年 4月新営 2010年 8月改装 | |
| 医学部保健学科店 | 須磨区友が丘7-10-2 | 48.75 | 1984年 4月新営 2010年12月改装 | |
| 海事科学部ショップ | 東灘区深江南町5-1-1 | 107.80 | 2003年10月新営 | |
| 3. 倉庫 | | | | |
| 書類倉庫 | 灘区鶴甲1-2-1 | 45.13 | 2002年10月新設 | |

神戸大学生協は、国立大学法人神戸大学より土地・建物を無償で使用させて頂いています。

この表では、当該施設の面積（単位 ㎡）と新営・増築、または改装の時期を示しています。

なお、食堂は厨房面積ではなく、食堂ホール部分も含めて表示しております。

総務部は、土地を国立大学法人神戸大学より使用させて頂き、建物自身は生協の負担で建てています。

7. 子会社等及び関連法人等の状況に関する事項

該当する事項はありません。

8. 事業連合に関する事項

(1) 事業連合の概要

| | | |
|----------|---|---------|
| 連合会名 | 生活協同組合連合会大学生協阪神事業連合 | |
| 所在地 | 大阪市淀川区西宮原2丁目7番15号 | |
| 設立年月日 | 1988年8月30日 | |
| 事業内容 | <p>会員生協の事業経営計画の立案・指導。 会員生協の人事・労務・教育計画の立案・指導、各種研修会の実施。 会員生協の経理統一処理業務の決定、経理計算業務、決算書作成。 商品・原材料の仕入、および店舗運営計画の立案・指導。</p> | |
| 設立の理由 | 店舗や商品のさらなる充実。生活提案活動の旺盛な展開。効率的な生協事業の推進。経理システム化などを行うことにより。会員生協の発展強化と組合員の生活を守る。 | |
| 出資金及び総口数 | 4億750万円 | 40,750口 |
| 決算月日 | 2月末日 | |
| 出資生協 | 関西学院大学生生活協同組合 6,340口 神戸大学生生活協同組合 5,730口 甲南大学生生活協同組合 2,480口 神戸市外国語大学消費生活協同組合 600口 兵庫県立大学生生活協同組合 1,970口 神戸薬科大学生活協同組合 420口 神戸親和女子大学生生活協同組合 250口 大手前大学生生活協同組合 310口 園田学園女子大学生生活協同組合 460口 甲南女子大学生生活協同組合 480口 神戸市立工業専門学校生活協同組合 210口 近畿大学生生活協同組合 3,200口 大阪経済大学生生活協同組合 760口 阪南大学生生活協同組合 640口 大阪電気通信大学生生活協同組合 1,130口 平安女学院生活協同組合 110口 大阪千代田短期大学生生活協同組合 70口 高野山大学生生活協同組合 50口 大阪府立大学生生活協同組合 2,310口 大阪大学生生活協同組合 7,000口 大阪教育大学生生活協同組合 1,480口 和歌山大学消費生活協同組合 1,000口 大阪市立大学生生活協同組合 3,450口 和歌山県立医科大学生活協同組合 190口 大学生生活協同組合大阪インターカレッジコープ 110口 | |
| 当生協の関係役員 | 理事 湯浅 英男 非常勤・無給 | |
| | 理事 末松 泰信 非常勤・無給 | |
| | 理事 滝川 好夫 非常勤・無給 | |

(注) 出資金及び総口数ならびに出資生協は2012年2月29日現在です。

2) 資産・負債・純資産の状況（貸借対照表）

貸 借 対 照 表

(2012年2月29日現在)

(単位 円)

| 科 目 | 金 額 | 科 目 | 金 額 |
|-----------------|---------------|-----------------|---------------|
| (資 産 の 部) | | (負 債 の 部) | |
| 流 動 資 産 | 6,210,043,653 | 流 動 負 債 | 6,670,876,551 |
| 現 金 預 金 | 1,620,048,727 | 買 掛 金 | 4,071,707,847 |
| 供 給 未 収 金 | 3,829,133,597 | 未 払 金 | 371,205,233 |
| 商 品 | 296,275,613 | 未 払 法 人 税 等 | 713,900 |
| 貯 蔵 品 | 5,699,693 | 未 払 消 費 税 等 | 0 |
| 立 替 金 | 6,778,704 | 預 り 金 | 304,273,844 |
| 未 収 消 費 税 | 12,209,000 | 賞 与 引 当 金 | 15,034,200 |
| 前 払 費 用 | 6,116 | | |
| 短 期 貸 付 金 | 395,261,208 | | |
| 未 収 金 | 64,330,610 | | |
| 仮 払 金 | 5,890,385 | | |
| 貸 倒 引 当 金 | △25,590,000 | | |
| 固 定 資 産 | 1,226,955,562 | | |
| 有 形 固 定 資 産 | 866,130,864 | | |
| 建 物 | 551,066,393 | | |
| 減 価 償 却 累 計 額 | △179,825,773 | 固 定 負 債 | 458,222,190 |
| 構 築 物 | 8,312,463 | 退 職 給 付 引 当 金 | 118,812,190 |
| 減 価 償 却 累 計 額 | △5,583,789 | 長 期 預 り 保 証 金 | 339,410,000 |
| 車 両 運 搬 具 | 740,200 | | |
| 減 価 償 却 累 計 額 | △439,133 | 負 債 合 計 | 358,898,748 |
| 器 具 備 品 | 31,770,663 | (純 資 産 の 部) | |
| 減 価 償 却 累 計 額 | △24,421,146 | 組 合 員 資 本 | 407,500,000 |
| 土 地 | 484,510,986 | 出 資 金 | 407,500,000 |
| 無 形 固 定 資 産 | 124,342,638 | 剰 余 金 | △99,599,526 |
| ソ フ ト ウ ェ ア | 124,276,638 | | |
| 保 険 積 立 金 | 66,000 | 当 期 未 処 理 損 失 金 | △99,599,526 |
| そ の 他 の 固 定 資 産 | 236,482,060 | (うち 当 期 剰 余) | (4,102,152) |
| 関 係 団 体 等 出 資 金 | 90,922,060 | 純 資 産 合 計 | 139,952,602 |
| 差 入 保 証 金 | 145,560,000 | | |
| 資 産 合 計 | 493,851,347 | 負 債 ・ 純 資 産 合 計 | 498,851,347 |

(注) 上記の貸借対照表は、当事業報告書作成時点では、阪神事業連合の総会の議決を経ていせんので確定していませんが、事業連合代表理事から示された決算関係書類にもとづいて記載しています。

(3) 資産・負債・純資産の状況 (損益計算書)

損 益 計 算 書
(自 2011 年 3 月 1 日 至 2012 年 2 月 29 日)

(単位 円)

| 科 目 | 金 | 額 |
|-----------|----------------|----------------|
| 供給事業 | | |
| 供給高 | 13,245,527,597 | 13,245,527,597 |
| 供給原価 | | |
| 期首商品棚卸高 | 7,946,239 | |
| 仕入 | 13,516,390,724 | |
| 合計 | 13,524,336,963 | |
| 期末商品棚卸高 | 296,275,613 | 13,228,061,350 |
| 供給剰余金 | | 17,466,247 |
| その他の事業収入 | | |
| 供給事業 | | |
| 共同運営費収入 | 241,596,000 | 13,245,527,597 |
| 会員業務受託収入 | 57,031,219 | |
| 利用事業収入 | 170,506,880 | |
| 供給事業手数料収入 | 44,232,627 | |
| 不動産賃貸収入 | 26,112,018 | |
| その他手数料 | 271,753,158 | |
| その他の事業収入計 | | 811,231,902 |
| 事業剰余金 | | 828,698,149 |
| 事業経費 | | |
| 人件費 | 448,898,415 | |
| 物件費 | 426,170,817 | 875,069,232 |
| 事業剰余金 | | △46,371,081 |
| 事業外収益 | | |
| 受取利息 | 622,763 | |
| 受取配当金 | 10,110 | |
| 雑収入 | 52,328,760 | 52,961,633 |
| 事業外費用 | | |
| 支払利息 | 1,556,937 | |
| 雑損失 | 3,316,625 | 4,873,562 |
| 経常剰余金 | | 1,716,988 |
| 特別利益 | | |
| 貸倒引当金 | 15,000,000 | |
| その他特別利益 | 32,809 | 15,032,809 |
| 特別損失 | | |
| 固定資産売却損 | 1,750 | |
| 固定資産除却損 | 141,995 | |
| その他特別損失 | 11,790,000 | 11,933,745 |
| 税引前当期剰余金 | | 4,816,052 |
| 法人税等 | | 713,900 |
| 当期剰余金 | | 4,102,152 |
| 前期繰越剰余金 | | △103,701,678 |
| 当期未処分剰余金 | | △99,599,526 |

(注) 上記の損益計算書は、当事業報告書作成時点では、阪神事業連合の総会の議決を経ていませんので確定していませんが、事業連合代表理事から示された決算関係書類にもとづいて記載しています。

(4) 事業連合との取引等の状況

単位：(千) 円

| 区 分 | 経常費用 | | その他取引 | | |
|------------|-----------|-----|-------|--------|-----|
| | 仕入高 | その他 | 収益 | 費用 | その他 |
| 大学生協阪神事業連合 | 1,732,532 | 0 | 591 | 51,640 | 0 |
| 対取引高率 (%) | 92.41 | — | — | — | — |

2011年度事業報告書の附属明細書

2011年3月1日から2012年2月29日

作成 2012年4月1日
備付 2012年5月24日

兵庫県神戸市灘区六甲台町
神戸大学生協同組合
理事長 湯浅 英男

1. 役員報酬等の状況

(1) 役員報酬明細

| 区分 | 定款上の定員(人) | 支払人数(人) | 報酬等支払額 | 摘要 |
|----|-----------|---------|------------|------------|
| 理事 | 20~25人 | 1名 | 7,589,406円 | 7,695,000円 |
| 監事 | 3~5名 | 0名 | 0円 | 0円 |
| 合計 | 23~30人 | 1名 | 7,589,406円 | 7,695,000円 |

(2) 役員退職金明細

該当する事項はありません。

2. 役員と他の法人等の業務執行者兼務状況

| 区分 | 常勤・非常勤の別 | 代表権の有無 | 氏名 | 兼務先名 | 兼務先での役職名 |
|----|----------|--------|-------|--|--------------------------------|
| 理事 | 非常勤 | 無 | 湯浅 英男 | 大学生協阪神事業連合 | 理事 |
| | 非常勤 | 無 | 末松 泰信 | 全国大学生協連 大学生協神戸地域ブロック 大学生協阪神事業連合 兵庫の留学生を支える協同基金 株式会社ユニバーシティコープハウジング神戸 合同会社コネクティ取締役 | 理事 常任委員 理事 取締役 取締役 |
| | 非常勤 | 無 | 滝川 好夫 | 大学生協阪神事業連合 大学生協神戸地域ブロック | 理事 常任委員 |

3. 組合と役員との間の利益が相反する取引の明細

該当する事項はありません。

4. 事業連合に関する事項

事業連合に対する債権・債務明細表

①債権明細表

単位：(千)円

| 区分 | 短期債権 | | | 長期債権 | | |
|------------|--------|--------|--------|------|------|-------|
| | 期首残高 | 期末残高 | 当期増減額 | 期首残高 | 期末残高 | 当期増減額 |
| 大学生協阪神事業連合 | 50,000 | 85,800 | 35,800 | 0 | 0 | 0 |

②債務明細表

単位：(千)円

| 区分 | 短期債務 | | | 長期債務 | | |
|------------|------|------|-------|------|------|-------|
| | 期首残高 | 期末残高 | 当期増減額 | 期首残高 | 期末残高 | 当期増減額 |
| 大学生協阪神事業連合 | 0 | 441 | 441 | 0 | 0 | 0 |

2011年度 決算関係書類

2011年3月1日から2012年2月29日

作成 2012年4月 1日

兵庫県神戸市灘区六甲台町

備付 2012年5月24日

神戸大学生生活協同組合

理事長 湯浅 英男

1. 貸借対照表

貸 借 対 照 表

(2012年2月29日現在)

(単位 円)

| 科 目 | 金 額 | 科 目 | 金 額 |
|-------------|--------------|-----------|--------------|
| (資産の部) | | (負債の部) | |
| 流動資産 | 812,761,992 | 流動負債 | 451,480,824 |
| 現金預金 | 365,142,097 | 買掛金 | 241,154,887 |
| 供給未収金 | 138,002,343 | 未払法人税等 | 6,327,500 |
| クレジット等供給未収金 | 5,697,511 | 未払消費税等 | 6,555,000 |
| 商品 | 207,320,213 | 未払金 | 570,522 |
| 前渡金 | 85,800,000 | 事業連合未払金 | 440,836 |
| 立替金 | 1,259,765 | 未払費用 | 27,516,308 |
| 共済解約返戻立替金 | 3,660 | 前受金 | 80,706,029 |
| 前払費用 | 2,230,080 | 預り金 | 75,950,377 |
| 未収金 | 8,278,162 | 給与控除預り金 | 1,578,800 |
| 仮払金 | 754,699 | 賞与引当金 | 10,680,565 |
| 貸倒引当金 | △1,726,538 | | |
| 固定資産 | 133,959,784 | 固定負債 | 92,118,228 |
| 有形固定資産 | 43,099,988 | 退職給付引当金 | 89,912,448 |
| 建物及附属設備 | 75,325,316 | 役員退職給与引当金 | 2,205,780 |
| 減価償却累計額 | △56,854,215 | 負債合計 | 543,599,052 |
| 車両運搬具 | 14,723,041 | (純資産の部) | |
| 減価償却累計額 | △14,293,282 | 出資金資本 | 370,776,000 |
| 器具備品 | 132,937,027 | 出資金 | 370,776,000 |
| 減価償却累計額 | △108,737,899 | 純剰余 | 32,346,724 |
| 無形固定資産 | 3,124,796 | 法定準備金 | 5,750,000 |
| 電話加入権 | 2,986,864 | 当期末処分剰余金 | 26,596,724 |
| ソフトウェア | 137,932 | (うち当期剰余金) | (15,893,523) |
| その他の固定資産 | 87,735,000 | 純資産合計 | 403,122,724 |
| 関係団体等出資金 | 83,485,000 | 負債・純資産合計 | 946,721,776 |
| 差入保証金 | 4,250,000 | | |
| 資産合計 | 946,721,776 | | |

2. 損益計算書

損 益 計 算 書

(自 2011 年 3 月 1 日 至 2012 年 2 月 29 日)

(単位 円)

| 科 目 | 金 | 額 |
|-----------|---------------|---------------|
| 供給事業 | | |
| 供給高引 | 2,569,084,277 | |
| 供給値引 | 31,220,704 | 2,537,863,573 |
| 供給原価 | | |
| 期首商品棚卸高 | 214,755,266 | |
| 仕入 | 1,874,876,359 | |
| 合計 | 2,089,631,625 | |
| 期末商品棚卸高 | 207,320,213 | 1,882,311,412 |
| 供給剰余金 | | 655,552,161 |
| 利用事業 | | |
| 利用事業収入 | 941,573 | |
| 利用剰余金 | | 941,573 |
| その他の事業収入 | | |
| 共済受託手数料収入 | 12,519,694 | |
| 教育文化事業収入 | 1,041,013 | |
| 供給事業手数料収入 | 16,811,340 | |
| その他の手数料収入 | 107,532,947 | |
| その他の事業収入計 | | 137,904,994 |
| 事業総剰余金 | | 794,398,728 |
| 事業経費 | | |
| 人物件費 | 526,770,417 | |
| 物件費 | 272,143,314 | 798,913,731 |
| 事業剰余金 | | △4,515,003 |
| 事業外収益 | | |
| 受取利息 | 635,269 | |
| 受取配当金 | 102,750 | |
| 雑収入 | 12,827,274 | 13,565,293 |
| 事業外費用 | | |
| 雑損失 | 5,903,773 | 5,903,773 |
| 経常剰余金 | | 3,146,517 |
| 特別利益 | | |
| その他特別利益 | 25,338,000 | 25,338,000 |
| 特別損失 | | |
| 固定資産除却損 | 9,263 | |
| その他特別損失 | 6,213,313 | 6,222,576 |
| 税引前当期剰余金 | | 22,261,941 |
| 法人税等 | | 6,368,418 |
| 当期剰余金 | | 15,893,523 |
| 前期繰越剰余金 | | 10,703,201 |
| 当期末処分剰余金 | | 26,596,724 |

3. 剰余金処分案

2011年度 剰余金処分案

| 項目 | 金額 | |
|-------------|------------------|-------------------|
| I 当期末処分剰余金 | | |
| 前期繰越剰余金 | 10,703,201 | |
| 当期剰余金 | 15,893,523 | <u>26,596,724</u> |
| II 当期諸処分額 | | |
| 法定準備金 | 1,590,000 | |
| 福利厚生施設改善積立金 | 5,000,000 | |
| キャリア支援連携積立金 | <u>5,000,000</u> | <u>11,590,000</u> |
| III 次期繰越剰余金 | | 15,006,724 |

4. 個別注記表

1. 重要な会計方針にかかる事項に関する注記

(1) 資産の評価基準及び評価方法は以下のとおりです。

棚卸資産の評価基準及び評価方法。

 ショップ事業部・・・売価還元法に基づく原価法

 フードサービス事業部・・・最終仕入原価法

(2) 固定資産の減価償却の方法は以下のとおりです。

①有形固定資産（リース資産は除く）

定率法で償却しています。但し、1998年4月1日以降取得した建物については定額法です。

②無形固定資産 定額法。なお、ソフトウェアは利用期間（5年間）に基づく定額法。

③リース資産 所有権移転外ファイナンス・リース取引にかかわる「有形固定資産」中のリース資産は、リース期間を耐用年数とした残存額を零とする定額法。

なお、所有権移転外のリース取引に係るリース資産は賃貸借処理です。

(3) 引当金の計上基準は下記の通りです。

①賞与引当金 職員の賞与の支給に備えるため、支給見込額の当期負担額を計上しています。

②貸倒引当金 債権の貸倒により損失に備えるため、一般債権は法人税法に定める一括評価金銭債権に係る繰入率による繰入限度相当額、及び貸倒懸念債権については、回収可能性を検討して回収不能見込額を計上しています。

③退職給付引当金 退職給付会計に関する注記にて記載しています。

④役員退職給与引当金 役員の退職金の支給に備えるため、役員退職金規定による期末要支給額相当額を計上しています。

(4) その他決算関係書類の作成のための基本となる重要な事項は以下のとおりです。

消費税の会計処理 消費税等の会計処理は税抜方式を採用しています。

2. 会計方針の変更

2011年度決算より、以下の会計基準を適用しました。

固定資産の減損に係る会計基準
金融商品に関する会計基準

3. 貸借対照表に関する注記

- (1) 課税売上にかかる仮受消費税額は、127,748,854 円です。
- (2) 未払金は、TUO カードにて食堂を利用した組合員に対して付与した、食堂値引券の未利用総額を食堂ポイント値引引当金として含んでいます。
- (3) 科目変更による表示方法の変更

前事業年度まで使用していた以下の科目は、下記の通り名称を変更しています。

| 旧科目名 | 新科目名 |
|---------|---------|
| 未収入金 | 未収金 |
| 仕入未払金 | 買掛金 |
| 未払税金 | 未払法人税等 |
| 職員預り金 | 給与控除預り金 |
| 退職給与引当金 | 退職給付引当金 |
| 組合員出資金 | 出資金 |

- (4) 新規科目の設定による表示方法の変更

当事業年度から以下の科目が新たに設定されています。

| 新規科目 | 用途 |
|-----------|------------------------|
| クレジット等未収金 | 供給未収金のうちカード会社等による未回収代金 |
| 共済解約返戻立替金 | 元受・共済連への立替金 |
| 未払費用 | 経費に対する未払金 |
| 事業連合未払金 | 買掛金以外の事業連合宛の未払金 |
| 預り共済掛金等 | 共済掛金の預り金 |
| 未渡し共済金 | 組合員への未渡し給付金 |
| 仮受金 | 入金科目が不確定な場合の仮勘定 |

- (5) 科目分割による表示方法の変更

- ①前事業年度までに「供給未収金」に含めて表示していた「クレジット未収金」は、新たに科目が設定されています。この結果、「クレジット等未収金」は 5,697,511 円増加し、「供給未収金」は 5,697,511 円減少しています。
- ②同じく「立替金」に含めて表示していた「共済解約返戻立替金」は、新たに科目が設定されています。この結果、「共済解約返戻立替金」は 3,660 円増加し、「立替金」は 3,660 円減少しています。
- ③同じく「未払金」に含めて表示していた事業連合宛の「未払金」と経費に対する「未払金」は、当事業年度から「事業連合未払金」・「未払費用」として、区分けして表示する方法に変更しています。この結果、「事業連合未払金」は 440,836 円増加、「未払費用」は 27,516,308 円増加し、「未払金」は 27,957,144 円減少しています。
- ④同じく「預り金」に含めて表示していた共済掛金は、当事業年度から「預り共済掛金等」として、区分けして表示する方法に変更しています。なお、「預り共済掛金等」の年度末残高は 0 円です。
- ⑤同じく「預り金」に含めて表示していた共済連から組合員宛の未渡し金は、当事業年度から「未渡し共済金」として、区分けして表示する方法に変更しています。なお、「未渡し共済金」の年度末残高は 0 円です。

4. 損益計算書に関する注記

- (1) 事業外損益の内訳は以下のとおりです。

- ①雑収入のうち、8,757,066 円は阪神事業連合への出向職員の給与相当額、1,042,463 円は大阪大学生協同組合への出向職員の給与相当額、865,244 円は広告協賛金、590,244 円は阪神事業連合への前払精算手数料です。
- ②雑損失のうち、4,057,445 円は供給不能商品廃棄損、1,501,845 円は消費税の申告差額です。

(2) 特別損益の内訳は以下のとおりです。

①特別利益 25,338,000 円は未返還出資金の整理に伴う戻入益です。

②特別損失の 219,000 円は、経年度に利益計上した出資金に対して返還請求、8,000 円は学生生活 110 番の経年度申込金の返金です。

(3) 法人税等には、法人税、住民税及び事業税が含まれています。

(4) 科目変更による表示方法の変更

前事業年度まで使用していた以下の科目は、下記の通り名称を変更しています。

| 旧科目名 | 新科目名 |
|---------|-----------|
| 利用収入 | その他手数料収入 |
| 共済手数料収入 | 共済受託手数料収入 |
| 退職給与 | 退職給付費用 |
| 福利厚生費 | 厚生費 |
| 修繕費 | 施設維持管理費 |
| 採用費 | 研修採用費 |
| 連帯事業運営費 | 事業連合委託費 |

(5) 新規科目の設定による表示方法の変更

当事業年度から以下の科目が新たに設定されています。

| 新規科目 | 用途 |
|-----------|--------------|
| 教育文化事業収入 | 組合員参加事業関連収入 |
| 供給事業手数料収入 | 仕入原価控除ではない収入 |
| 派遣人件費 | 人材派遣にかかる費用 |
| 物流費 | 商品の物流に要した費用 |

(6) 科目分割による表示方法の変更

①前事業年度まで「教育文化費」への戻入で計上していました組合員向けに実施する企画催事への参加収入は、当事業年度から「教育文化事業収入」に計上しています。

結果、「教育文化事業収入」は 1,041,013 円増加し、「教育文化費」は 1,041,013 円増加しています。

②同じく仕入原価に反映していたリベート等、仕入取引に関わる割戻し等は、当事業年度から「供給事業手数料収入」に計上しています。この結果、「供給事業手数料収入」は 16,811,340 円増加しています。

③同じく「委託料」で計上していた派遣人件費は、当事業年度から新規に設定された人件費の「派遣人件費」に計上しています。なお、当事業年度で「派遣人件費」は発生していません。

④同じく「車輛運搬費」に計上していたもののうち、商品物流に関わる費用は、当事業年度から「物流費」として表示する方法に変更しています。

この結果、「物流費」は 5,322,232 円増加し、車輛運搬費は 5,322,232 円減少しています。

5. 剰余金処分案に関する注記

(1) 法定準備金は、消費生活協同組合法第 54 条の 4 第 1 項の規定にもとづく積立金です。

定款により、毎事業年度の剰余金の 10 分の 1 に相当する額以上を、出資総額の 2 分の 1 に達するまで積み立てできます。

(2) 福利厚生施設改善積立金は、店舗及び食堂設備等の改修に備える積立金です。

(3) キャリア支援連携積立金は、組合員のキャリア形成の支援を行うための積立金です。

(4) 次期繰越剰余金には、消費生活協同組合法第 54 条の 4 第 4 項に規定する教育事業等繰越金 3,180,000 円(毎事業年度の剰余金の 20 分の 1 に相当する額以上)が含まれています。

6. 退職給付会計に関する注記

(1) 退職給付債務の計上

職員の退職により支給する退職給付に備えるため、当期末における退職給付債務（簡便法による期末自己都合退職要支給額を採用）及び年金資産の見込額をもとに計算した金額を退職給付引当金として計上しています。

(2) 採用する退職給付制度

正規職員の退職により支給する退職給付にあてるため、退職一時金制度、企業年金基金制度を採用しています。なお定時職員・パート職員は退職一時金制度のみを採用しています。

(3) 適格退職年金制度廃止にともなう企業年金制度への移行

適格退職年金制度が2012年3月31日をもって廃止されることから、適格退職年金制度から日生協企業年金基金第二制度に2011年6月1日をもって移行しました。また移行に際し、過去勤務債務が発生したため、当事業年度にて一括処理しました。

(4) 職員の退職一時金制度、日生協企業年金基金第二制度の退職給付債務等の内容

①退職給付債務及びその内訳

| | |
|---------|---------------|
| 退職給付債務 | 154,927,230 円 |
| 年金資産 | 66,048,649 円 |
| 退職給付引当金 | 89,912,448 円 |

②退職給付費用の内訳

| | |
|-----------|--------------|
| 当期発生費用処理額 | 12,844,056 円 |
| 過去勤務債務処理額 | 5,986,313 円 |

③第二年金制度

制度全体の積立状況に関する事項

| | |
|---------|------------------------------|
| 年金総額資産額 | 20,769,445,709 円 (2012年2月末日) |
| 別途積立金 | 38,886,038 円 (2012年2月末日) |

制度全体に占める当生協の所持分

| | |
|---------|--------------------------|
| 年金総額資産額 | 66,048,232 円 (2012年2月末日) |
| 別途積立金 | 123,660 円 (2012年2月末日) |

(5) 企業年金制度について

このほかに、常勤役員及び職員については日生協企業年金基金第一年金制度に加入していますが、複数の事業主により設立された企業年金である総合設立型基金のため退職給付債務は計上していません。なお、要拠出額を退職給付費用として処理している複数事業主制度に関する事項は以下のとおりです。

①制度全体の積立状況に関する事項

| | |
|----------------|------------------------------|
| 年金時価資産額 | 29,575,358,579 円 (2012年2月末日) |
| 年金財政計算上の給付債務の額 | 27,494,313,000 円 (2011年3月末日) |
| 差引額 | 2,081,045,579 円 |

②制度全体に占める当生協の掛金割合 (2012年2月分) 0.12%

③補足説明

給付債務の額は2011年3月末日時点、年金時価資産総額は2012年2月末日時点で表示しているため、11ヶ月のずれがあります。この時点で2,081百万円の差引額となっていますが、給付債務の額は11か月分が追加されるため、差引額は減少します。なお、2011年3月末日時点の繰越剰余金は、1,601百万円で、過去勤務債務残高はありません。

7. 税効果会計に係る会計基準

税効果会計を適用する項目はありません。

8. 固定資産の減損に係る会計基準

減損の兆候のある資産はありません。

9. リースにより使用する固定資産に関する注記

リース物件の所有権が借主に移転すると認められるもの以外のファイナンス・リース取引の内訳は以下のとおりです。

①リース物件の取得価額相当額、減価償却累計額相当額、および期末残高相当額

| 資産の種類 | 取得価額相当額 | 減価償却累計額相当額 | 期末残高相当額 |
|-------|-----------|------------|-----------|
| 器具備品 | 2,796,000 | 1,444,600 | 1,351,400 |
| 合 計 | 2,796,000 | 1,444,600 | 1,351,400 |

②未経過リース料期末残高相当額

1年超 1,533,000 円

合 計 1,533,000 円

③支払リース料および減価償却相当額

支払リース料 51,100 円

減価償却費相当額 46,600 円

④減価償却費相当額の算定方法

リース期間を耐用年数とし、残存価額を零とする定額法によっています。

その他注記すべき事項はありません。

2011年度 決算関係書類の附属明細書

1. 組合員資本の明細

(単位 円)

| 区 分 | 期首残高 | 当期増加額 | 当期減少額 | 期末残高 | 備考 |
|----------|-------------|------------|------------|-------------|----|
| 組合員出資金 | 370,461,000 | 63,803,580 | 63,488,580 | 370,461,000 | |
| 法定準備金 | 5,000,000 | 750,000 | 0 | 5,750,000 | |
| 当期末処分剰余金 | 11,453,201 | 0 | 750,000 | 10,703,201 | |
| 合 計 | 386,914,201 | 64,553,580 | 64,238,580 | 386,914,201 | |

2. 有形固定資産及び無形固定資産の明細

(単位 円)

| 区分 | 資産の種類 | 期首帳簿価格 | 当期増加額 | 当期減少額 | 当期償却額 | 期末帳簿価格 | 当期償却累計額 |
|----------------------|---------|-------------|-----------|------------|------------|-------------|-------------|
| 有形 固定 資産 | 建物附属設備 | 75,325,316 | - | - | 3,341,281 | 75,325,316 | 56,854,215 |
| | 車両運搬具 | 14,723,041 | - | - | 303,032 | 14,723,041 | 14,293,282 |
| | 器具・備品 | 126,127,727 | 7,272,300 | 463,000 | 14,359,111 | 132,937,027 | 108,737,899 |
| | 合 計 | 216,176,084 | 7,272,300 | 463,000 | 18,003,424 | 222,985,384 | 179,885,396 |
| 無形 固定 資産 | 電話加入権 | 2,986,864 | - | - | 0 | 2,986,864 | - |
| | ソフトウェア | 394,449 | - | - | 256,517 | 137,932 | - |
| | 合 計 | 3,381,313 | - | - | 256,517 | 3,124,796 | - |
| その 他の 固定 資産 | 関係団体出資金 | 79,285,000 | 4,200,000 | - | - | 83,485,000 | - |
| | 長期貸付金 | 20,000,000 | - | 20,000,000 | - | 0 | - |
| | 差入保証金 | 17,909,840 | - | 13,659,840 | - | 4,250,000 | - |
| | 合 計 | 117,194,840 | 4,200,000 | 33,659,840 | - | 87,735,000 | - |

3. 関係団体出資金の明細

(単位 円)

| 出 資 先 | 期首残高 | 当期増加額 | 当期減少額 | 期末残高 |
|-----------------|------------|------------|------------|------------|
| 大学生協神戸事業連合 | 53,100,000 | - | 53,100,000 | 0 |
| 大学生協阪神事業連合 | 0 | 57,300,000 | - | 57,300,000 |
| 日本生活協同組合連合会 | 1,930,000 | - | - | 1,930,000 |
| 全国大学生生活協同組合連合会 | 15,840,000 | - | - | 15,840,000 |
| 兵庫県生活協同組合連合会 | 100,000 | - | - | 100,000 |
| 賀川記念全国生協教育基金協会 | 200,000 | - | - | 200,000 |
| 兵庫県の留学生を支える協同基金 | 1,700,000 | - | - | 1,700,000 |
| 株式会社HATA | 15,000 | - | - | 15,000 |
| 大学生協共済連合会 | 5,900,000 | - | - | 5,900,000 |
| UCF関西 | 500,000 | - | - | 500,000 |
| 合 計 | 79,285,000 | 57,300,000 | 53,100,000 | 83,485,000 |

4. 引当金の明細

(単位 円)

| 区 分 | 期首残高 | 当期増加額 | 当期減少額 | 期末残高 | 備考 |
|-----------|------------|------------|------------|-------------|------|
| 貸倒引当金 | 1,234,145 | 1,726,538 | 1,234,145 | 1,726,538 | |
| 賞与引当金 | 10,911,993 | 57,015,532 | 57,246,960 | 10,680,565 | 目的使用 |
| 退職給付引当金 | 77,293,885 | 13,919,763 | 1,301,200 | 89,912,448 | 目的使用 |
| 役員退職給与引当金 | 1,817,900 | 408,000 | 20,120 | 2,205,780 | |
| 合 計 | 91,257,923 | 73,069,833 | 59,802,425 | 104,525,331 | |

5. 事業経費の明細

(単位 円)

| 科 目 | 金 額 |
|--------------------|--------------------|
| 1. 人件費 | |
| 役員報酬 | 7,589,406 |
| 職員給与 | 161,462,882 |
| 定時職員給与 | 281,302,495 |
| 退職給付費用 | 12,844,056 |
| 法定福利金 | 43,214,103 |
| 厚生費 | 9,289,030 |
| 賞与引当金繰入額 | 10,680,565 |
| 役員退職給与引当金繰入損 | 387,880 |
| 人 件 費 合 計 | 526,770,417 |
| 2. 物件費 | |
| 消耗品費 | 38,162,755 |
| 施設維持管理費 | 24,172,658 |
| 減価償却費 | 18,713,678 |
| 水道光熱費 | 47,268,214 |
| 通信交通費 | 11,702,812 |
| 物流費 | 5,322,232 |
| 車輛運搬費 | 8,581,134 |
| 広報費 | 7,284,826 |
| 賃借料 | 4,111,208 |
| 会議費 | 1,252,268 |
| 調査研究費 | 1,391,164 |
| 教育文化費 | 2,732,674 |
| 貸倒引当金繰入損 | 492,393 |
| 渉外費 | 209,064 |
| 諸会費 | 8,069,190 |
| 租税公課 | 83,900 |
| 研修採用費 | 1,729,572 |
| 委託料 | 33,279,945 |
| 保険料 | 1,353,320 |
| 雑費 | 4,590,307 |
| 事業連合委託費用 | 51,640,000 |
| 物 件 費 合 計 | 272,143,314 |
| 事 業 経 費 合 計 | 798,913,731 |

事業連合委託費用の負担基準は以下の通りです。
前年度供給総剰余実績をもとに阪神事業連合会員生協で按分。

6. 事業の種類ごとの損益の明細及び事業別事業経費明細

事業は供給・利用事業のみのため事業の種類ごとの損益の明細及び事業別事業経費明細は、損益計算書及び事業経費の明細と同じです。

7. 主要な事業に係る資産及び負債の内容その他の決算関係書類の内容を補足する重要な事項

(1) 主な資産の内容

①現金預金

(単位 円)

| 科目 | 内 訳 | 期首残高 | 期末残高 | 増 減 |
|------|------|-------------|-------------|-------------|
| 現金預金 | 現 金 | 16,521,149 | 16,698,593 | 177,444 |
| | 当座預金 | 81,216,744 | 46,941,450 | △34,275,294 |
| | 普通預金 | 178,998,496 | 241,502,054 | 62,503,558 |
| | 定期預金 | 60,000,000 | 60,000,000 | 0 |
| 合 計 | | 336,736,389 | 365,142,097 | 28,405,708 |

②供給未収金

イ. 内訳

(単位 円)

| 内 訳 | 期末残高 |
|----------------|-------------|
| 神戸大学 (校費書籍利用) | 13,441,195 |
| 神戸大学 (校費物品等利用) | 61,965,353 |
| 組合員 (私費書籍利用) | 1,806,638 |
| 組合員 (私費物品等利用) | 3,127,898 |
| TUOカード未収金 | 5,697,511 |
| 一般クレジットカード未収金 | 22,079,503 |
| PiTaPaカード未収金 | 34,479,476 |
| そ の 他 | 1,102,280 |
| 合 計 | 143,699,854 |

ロ. 回収状況

(単位 円)

| 期首残高 | 当期発生額 | 当期回収額 | 期末残高 | 回収率 |
|-------------|---------------|---------------|-------------|-------|
| 109,255,199 | 1,288,596,728 | 1,254,152,073 | 143,699,854 | 89.72 |

③商品の明細

(単位 円)

| 科目 | 内 訳 | 金 額 |
|-----|---------------------------|-------------|
| 商 品 | 書 籍 | 115,942,269 |
| | 購 買 (パソコン・文具・食品・パン弁当・飲料等) | 75,979,119 |
| | サービス | 9,905,010 |
| | 食 堂 (食材) | 5,493,815 |
| 合 計 | | 207,320,213 |

④貸付金の明細

(単位 円)

| 科目 | 貸 付 先 | 期首残高 | 期末残高 | 当期増減額 |
|-------|--------------------------|------------|------|-------------|
| 短期貸付金 | 大学生協神戸事業連合 | 20,000,000 | 0 | △20,000,000 |
| 長期貸付金 | 大学生協神戸事業連合 (神戸会館購入資金) | 20,000,000 | 0 | △20,000,000 |
| 合 計 | | 40,000,000 | | △40,000,000 |

⑤立替金の明細

(単位 円)

| 内 訳 | 金 額 |
|------------------|-----------|
| 下宿家賃回収銀行未引落 | 1,028,000 |
| 山城森林組合ログテーブル購入代金 | 231,765 |
| 合 計 | 1,259,765 |

⑥未収金の明細

(単位 円)

| 内 訳 | 金 額 |
|--------------------|-----------|
| ガイダンス参加費用 (19社) | 5,336,000 |
| 大学生協神戸事業連合 (手数料等) | 1,841,849 |
| 図書券・図書カード精算 | 545,246 |
| 大阪大学生生活協同組合 (出向費用) | 117,322 |
| その他 | 437,745 |
| 合 計 | 8,278,162 |

⑦差入保証金の明細

(単位 円)

| 差 入 先 | 金 額 |
|-------------------|-----------|
| 全国旅行業協会 弁済業務保証金 | 600,000 |
| 全国宅建業保証協会 弁済業務保証金 | 900,000 |
| 日本交通公社 トリップス端末 | 500,000 |
| 同 日本航空委託保証金 | 1,000,000 |
| 同 全日空再委託保証金 | 1,000,000 |
| 大学生協非流通本取扱 | 20,000 |
| 日本図書普及株式会社 図書券 | 200,000 |
| 同 図書カード端末機 | 30,000 |
| 合 計 | 4,250,000 |

⑧その他固定資産の明細

(単位 円)

| 科 目 | 期首残高 | 期末残高 | 当期増減額 |
|-----------|-----------|-----------|----------|
| 電信電話施設利用料 | 2,986,864 | 2,986,864 | 0 |
| ソフトウェア | 394,449 | 137,932 | △256,517 |
| 合 計 | 3,381,313 | 3,124,796 | △256,517 |

(2) 主要な負債の内容

①買掛金の明細

(単位 円)

| 相手先名 | 金 額 | | 金 額 |
|----------------|-------------|--------------|-------------|
| 株式会社サンアロー | | 株式会社サンアロー | 368,936 |
| 大学生協大阪事業連合 | 234,361,326 | AMAZON.CO.JP | 169,061 |
| 東海興商株式会社 | 2,393,601 | 株式会社ケーオー商会 | 288,115 |
| 全国大学生生活協同組合連合会 | 1,817,155 | その他 | 594,297 |
| 明文図書株式会社 | 640,684 | | |
| 株式会社スカイツアーズ | 521,712 | 合 計 | 241,154,887 |

②未払法人税等の明細

(単位 円)

| 内 訳 | 金 額 |
|-------|-----------|
| 法人税 | 3,838,200 |
| 事業税 | 1,237,300 |
| 法人県民税 | 362,600 |
| 法人市民税 | 889,400 |
| 合 計 | 6,327,500 |

③未払金の明細

(単位 円)

| 内 訳 | 金 額 |
|--------------------|-----------|
| 生協食堂ポイント値引引当金 | 570,522 |
| 大学生協阪神事業連合（出向職員給与） | 440,836 |
| 合 計 | 1,011,358 |

④未払費用金の明細

(単位 円)

| 内 訳 | 金 額 |
|-----------------------|------------|
| パートタイマー・アルバイト-2月分給与 | 20,629,714 |
| 神戸大学 | 2,560,081 |
| 大阪ガス | 1,472,411 |
| 未払退職慰労金 | 462,000 |
| エガミルタビジネスソリューションズ株式会社 | 411,679 |
| 日生協企業年金基金 | 359,000 |
| 灘郵便局 | 264,650 |
| アセットインベンントリー株式会社 | 218,400 |
| その他 | 1,138,373 |
| 合 計 | 27,516,308 |

⑤前受金の明細

(単位 円)

| 内 訳 | 金 額 |
|---------------|------------|
| 組合員（旅行代金等） | 65,422,563 |
| 新入生出資金等 | 9,645,910 |
| 食堂利用ミールクーポン券 | 4,845,396 |
| 組合員（海事科学部実習服） | 697,040 |
| その他 | 95,120 |
| 合 計 | 80,706,029 |

⑥預り金の明細

(単位 円)

| 内 訳 | 金 額 |
|------------------|------------|
| 出資金預り金 | 61,081,200 |
| 組合員（卒業アルバム申込金） | 11,673,200 |
| 組合員（JR・市バス定期券申込） | 1,646,780 |
| 給与控除社会保険料・源泉税等 | 1,578,800 |
| 転籍受入職員退職給付引当金 | 1,033,450 |
| 組合員（下宿敷金家賃等） | 254,000 |
| 商品購入代金 | 124,100 |
| そ の 他 | 137,647 |
| 合 計 | 77,529,177 |

(3) 比較貸借対照表及び比較損益計算書

①比較貸借対照表

(単位：千円)

| 資 産 の 部 | 2011年度 | 2010年度 | 負 債 ・ 資 本 の 部 | 2011年度 | 2010年度 |
|-------------------|----------|---------|-------------------|------------|-----------|
| (資産の部) | | | (負債の部) | | |
| 流 動 資 産 | 812,762 | 747,180 | 流 動 負 債 | 451,481 | 456,024 |
| 現 金 預 金 | 365,142 | 346,294 | 買 掛 金 | 241,155 | 233,969 |
| 供 給 未 収 金 | 138,002 | 109,255 | 未 払 法 人 税 | 6,328 | 463 |
| ク レ ッ ト 等 未 収 金 | 5,698 | 0 | 未 払 消 費 税 | 6,555 | 10,523 |
| 商 品 | 207,320 | 214,755 | 未 払 金 | 571 | 26,722 |
| 前 渡 金 | 85,800 | 50,000 | 事 業 連 合 未 払 金 | 441 | 0 |
| 立 替 金 | 1,259 | 1,058 | 未 払 費 用 | 27,516 | 0 |
| 共 済 解 約 返 戻 立 替 金 | 4 | 0 | 前 受 金 | 80,706 | 70,827 |
| 前 払 費 用 | 2,230 | 605 | 預 り 金 | 75,950 | 102,608 |
| 短 期 貸 付 金 | 0 | 20,000 | 給 与 控 除 預 り 金 | 1,579 | 0 |
| 未 収 金 | 8,278 | 6,236 | 賞 与 引 当 金 | 10,680 | 10,912 |
| 仮 払 金 | 755 | 211 | | | |
| 貸 倒 引 当 金 | △1,726 | △1,234 | | | |
| 固 定 資 産 | 133,960 | 174,870 | 固 定 負 債 | 92,118 | 79,112 |
| 有 形 固 定 資 産 | 43,100 | 54,294 | 退 職 給 付 引 当 金 | 89,912 | 77,294 |
| 建 物 及 付 属 設 備 | 75,325 | 75,325 | 役 員 退 職 給 付 引 当 金 | 2,206 | 1,818 |
| 減 価 償 却 累 計 額 | △56,854 | △53,513 | | | |
| | 18,471 | 21,812 | | | |
| 車 両 運 搬 具 | 14,723 | 14,723 | | | |
| 減 価 償 却 累 計 額 | △14,293 | △13,990 | 負 債 合 計 | 543,599 | 535,136 |
| | 430 | 733 | (純資産の部) | | |
| 器 具 備 品 | 132,937 | 126,128 | 組 合 員 資 本 | 370,776 | 370,461 |
| 減 価 償 却 累 計 額 | △108,738 | △94,379 | 出 資 金 | 370,776 | 370,461 |
| | 24,199 | 31,749 | | | |
| 無 形 固 定 資 産 | 3,125 | 3,381 | 剰 余 金 | 32,347 | 16,453 |
| ソ フ ト ウ ェ ア | 138 | 394 | 法 定 準 備 金 | 5,750 | 5,000 |
| 電 話 加 入 権 | 2,987 | 2,987 | 当 期 未 処 分 剰 余 金 | 26,597 | 11,453 |
| | | | (うち当期剰余金) | (15,894) | (7,133) |
| そ の 他 の 固 定 資 産 | 87,735 | 117,195 | | | |
| 関 係 団 体 等 出 資 金 | 83,485 | 79,285 | | | |
| 長 期 貸 付 金 | 0 | 20,000 | | | |
| 差 入 保 証 金 | 4,250 | 17,910 | | | |
| | | | 純 資 産 合 計 | 403,123 | 386,914 |
| 資 産 合 計 | 946,722 | 922,050 | 負 債 ・ 純 資 産 合 計 | 946,722 | 922,050 |

②比較損益計算書

(単位：千円)

| 勘定科目 | 2011年度実績 | 2011年度予算 | 2010年度実績 | 対前年増減額 | 対予算差異 |
|--------------|-----------|-----------|-----------|---------|---------|
| 供給高 | 2,569,084 | 2,562,004 | 2,608,090 | △39,006 | 7,080 |
| 供給値引 | 31,221 | 39,808 | 33,130 | △1,909 | △8,587 |
| 純供給高 | 2,537,863 | 2,522,196 | 2,574,960 | △37,097 | 15,667 |
| 供給原価 | 1,882,311 | 1,867,825 | 1,917,186 | △34,875 | 14,486 |
| 供給総剰余金 | 655,552 | 654,371 | 657,775 | △2,223 | 1,181 |
| 利用剰余金 | 942 | 0 | 0 | 942 | 942 |
| 共済受託手数料収入 | 12,520 | 10,000 | 7,121 | 5,399 | 2,520 |
| その他手数料収入 | 125,385 | 106,837 | 106,698 | 18,687 | 18,548 |
| その他事業収入計 | 137,905 | 116,837 | 113,818 | 24,087 | 21,068 |
| 事業総剰余 | 794,399 | 771,208 | 771,594 | 22,805 | 23,191 |
| 役員報酬 | 7,589 | 7,695 | 8,029 | △440 | △106 |
| 職員給与 | 161,463 | 144,864 | 163,227 | △1,764 | 16,599 |
| 定時職員給与 | 281,302 | 263,427 | 254,442 | 26,860 | 17,875 |
| 退職給付費用 | 12,844 | 6,900 | 11,968 | 876 | 5,944 |
| 法定福利費 | 43,214 | 40,564 | 38,815 | 4,399 | 2,650 |
| 厚生費 | 9,289 | 14,194 | 30,725 | △21,436 | △4,905 |
| 賞与引当金繰入額 | 10,681 | 41,339 | 10,912 | △231 | △30,658 |
| 役員退職給与引当金繰入額 | 388 | 408 | 370 | 18 | △20 |
| 人件費合計 | 526,770 | 519,391 | 518,488 | 8,282 | 7,379 |
| 消耗品費 | 38,163 | 36,365 | 41,006 | △2,843 | 1,798 |
| 施設維持管理費 | 24,173 | 17,433 | 22,762 | 1,411 | 6,740 |
| 減価償却費 | 18,714 | 17,112 | 27,086 | △8,372 | 1,602 |
| 水道光熱費 | 47,268 | 46,356 | 46,614 | 654 | 912 |
| 通信交通費 | 11,703 | 12,807 | 9,110 | 2,593 | △1,104 |
| 物流費 | 5,322 | 0 | 0 | 5,322 | 5,322 |
| 車両運搬費 | 8,581 | 6,113 | 5,987 | 2,594 | 2,468 |
| 広報費 | 7,285 | 7,928 | 8,241 | △956 | △643 |
| 賃借料 | 4,111 | 3,542 | 4,064 | 47 | 569 |
| 会議費 | 1,252 | 2,028 | 1,917 | △665 | △776 |
| 調査研究費 | 1,391 | 1,543 | 2,261 | △870 | △152 |
| 教育文化費 | 2,733 | 1,218 | 1,471 | 1,262 | 1,515 |
| 貸倒引当金繰入損 | 492 | 0 | 0 | 492 | 492 |
| 渉外費 | 209 | 209 | 190 | 19 | 0 |
| 諸会費 | 8,069 | 6,236 | 6,050 | 2,019 | 1,833 |
| 租税公課 | 84 | 166 | 266 | △182 | △82 |
| 研修採用費 | 1,730 | 421 | 607 | 1,123 | 1,309 |
| 委託料 | 33,280 | 27,607 | 25,058 | 8,222 | 5,673 |
| 保険料 | 1,353 | 2,948 | 2,958 | △1,605 | △1,595 |
| 雑費 | 4,590 | 11,296 | 11,561 | △6,971 | △6,706 |
| 事業連合委託費 | 51,640 | 51,890 | 51,231 | 409 | △250 |
| 物件費合計 | 272,143 | 253,218 | 268,441 | 3,702 | 18,925 |
| 事業経費合計 | 798,913 | 772,609 | 786,929 | 11,984 | 26,304 |
| 事業剰余金 | △4,514 | △1,401 | △15,335 | 10,821 | △3,113 |
| 受取利息 | 635 | 0 | 1,441 | △806 | 635 |
| 受取配当金 | 103 | 0 | 29 | 74 | 103 |
| 雑収入 | 12,827 | 9,164 | 21,897 | △9,070 | 3,663 |
| 事業外収益 | 13,565 | 9,164 | 23,367 | △9,802 | 4,401 |
| 雑損失 | 5,904 | 4763 | 8,185 | △2,281 | 1,141 |
| 事業外費用 | 5,904 | 4763 | 8,185 | △2,281 | 1,141 |
| 経常剰余金 | 3,147 | 3,000 | △153 | #VALUE! | 147 |
| 特別利益 計 | 25,338 | 0 | 8,209 | 17,129 | 25,338 |
| 特別損失 計 | 6,223 | 0 | 404 | 5,819 | 6,223 |
| 税引前当期剰余金 | 22,262 | 3,000 | 7,652 | 14,610 | 19,262 |
| 法人税等 | 6,368 | | 518 | 5,850 | 6,368 |
| 当期剰余金 | 15,894 | | 7,133 | 8,761 | 15,894 |
| 前期繰越剰余金 | 10,703 | | 4,320 | 6,383 | 10,703 |
| 当期末処分剰余金 | 26,597 | | 11,453 | 15,144 | 26,597 |

8. 製造原価の明細

該当事項はありません。

| 年 月 日 | 内 容 |
|-----------|--|
| 昭和 32年 6月 | 設立総会 |
| 7月 | 県知事認可 |
| 12月 | 設立登記 |
| 33年 5月 | 姫路支部発足 |
| 34年 9月 | 六甲支部焼失 |
| 10月 | 書籍部御影に開設 |
| 25年 12月 | 六甲支部再建 |
| 37年 11月 | 工学支部発足 |
| 38年 4月 | 教養部鶴甲に移転 |
| 39年 9月 | 教養部本食堂完成 |
| | 文理学部食堂完成 |
| | 学舎統合により御影支部廃止 |
| 10月 | 学舎統合により姫路支部廃止 |
| 41年 9月 | 学生会館に書籍部統合移転 |
| 42年 10月 | 農学部支部開設 |
| 44年 12月 | 医学部支部開設 |
| 48年 4月 | 工学部にカフェテリア食堂開設 |
| 51年 9月 | 医学部食堂改装 |
| 52年 2月 | 六甲支部二階化（一階食堂、二階喫茶・購買書籍） |
| 54年 3月 | 農学部食堂拡張 |
| 8月 | 文理学部食堂廃止 |
| 55年 4月 | 教養部食堂拡張 |
| 57年 10月 | 教育学部購買部拡張 |
| | 工学部喫茶（エコー）開設 |
| 59年 2月 | 兵庫県知事登録国内旅行業登録 |
| 3月 | 運輸大臣登録一般旅行業代理店登録 |
| 4月 | 医療技術短期大学部施設開設 |
| 60年 1月 | 医学部書籍・購買部が国内旅行業営業所として登録 |
| 4月 | LANS BOX（文・理・農・自然科学研究科施設）開設 |
| 61年 4月 | CAFELIA（教養部喫茶）改装 |
| 61年 5月 | 宅地建物取引業登録 |
| 61年 8月 | 自動車運送取扱業登録 |
| 62年 1月 | 員外利用許可（神戸大学の校費） |
| 63年 8月 | MEDICO ATRIUM（医学部施設）開設 |
| 平成 2年 10月 | LOFT学生会館書籍部に移転 |
| 平成 3年 10月 | 滝川記念学会館食堂（教職員用施設）運営受託 |
| 5年 1月 | 両替業務の開始認可（平成10年4月法改訂に伴い廃止） |
| 6年 8月 | 員外利用許可（神戸大学の来訪者） |
| 9月 | 国際文化学部食堂リニューアル |
| 7年 1月 | 阪神・淡路大震災で被災 |
| 8年 4月 | 旅行業法の改定に伴い、運輸大臣登録一般旅行業代理店登録を廃業し、旅行業第3種登録（海外旅行・国内旅行の手配） |
| 9年 9月 | 国際文化学部購買リニューアル及びLOFTの移転 |
| 10年 4月 | 三木記念会館食堂（教職員用施設）運営受託 |
| 11年 6月 | 宅地建物取引業で医学部店を支店として登録 |
| 平成 12年 5月 | 工学部喫茶室（エコー）屋外テラス拡張（48席） |
| 6月 | 定款変更の兵庫県知事認可（名称変更、出資一口金額の変更等） |
| 7月 | 神戸大学生生活協同組合に名称変更 |
| | 学生会館食堂廃止、隣接する書籍部拡張（約80坪） |
| 13年 8月 | 工学部購買店拡張（約3坪） |
| 14年 11月 | 六甲台食堂・喫茶・書籍購買店、新施設移設準備に伴い閉店 |
| | 仮店舗営業 |
| 15年 1月 | 六甲台新施設（アカデミア館）食堂・レストラン・ショップ営業開始 |
| 10月 | 神戸大学と神戸商船大学の統合に伴い、海事科学部食堂・ショップ営業開始 |
| 16年 4月 | 国立大学法人神戸大学と協定書・業務委託契約書を締結し、神戸大学における福利厚生事業全般を受託 |
| 16年 8月 | 国際文化学部店、カフェリア、パンショップ改装 |

| 年 月 日 | 内 容 |
|-------------|---|
| 平成 17 年 8 月 | 工学部店リニューアル |
| 9 月 | LANS BOX 店リニューアル |
| 18 年 2 月 | 工学部食堂リニューアル |
| 9 月 | LANS BOX 店リニューアル 酒類販売業登録 |
| 19 年 2 月 | 工学部喫茶エコー閉店 |
| 3 月 | 発達科学部店移設・発達科学部食堂ホール改装 |
| 8 月 | 国際文化学部店改装 |
| 12 月 | 国際文化学部食堂・発達科学部食堂厨房改装に伴い閉店 学生会館店全面改装 サービスセンター改装に伴い移転 |
| 20 年 3 月 | 国際文化学部店舗内ゆうちょ銀行 A T M稼働開始 |
| 4 月 | 国際文化学部食堂・サービスセンター・発達科学部食堂営業開始 |
| 8 月 | 国際文化学部店改装 |
| 12 月 | 国際文化学部食堂・カフェリアパンショップ・発達科学部食堂 学生会館店改装 |
| 21 年 4 月 | 総務部（組合員サポートデスク）改装 |
| 8 月 | BELBOX ショップ店舗内ゆうちょ銀行 A T M稼働開始 |
| 22 年 3 月 | 基幹システム・店舗システム変更（大学生協システム） |
| 8 月 | 医学部店改装 |
| 12 月 | 保健学科店改装 |
| 23 年 2 月 | LANSBOX 店改装 |
| 6 月 | 大学生協共済連加入 |
| 8 月 | 大学生協神戸事業連合と大学生協大阪事業連合が併合し、大学生協阪神事業連合となる |
| 10 月 | 全店舗にて煙草の取扱いを中止 |