

# 2016 年度事業報告書

2016 年 3 月 1 日から 2017 年 2 月 28 日

作成 2017 年 3 月 28 日  
備付 2017 年 5 月 11 日

兵庫県神戸市灘区六甲台町  
神戸大学生協同組合  
理事長 湯淺 英男

## I. 組合の事業活動の概況に関する事項

### 1. 事業年度の末日における重要な事業活動の内容

事業種目		主な事業品目等
供給 及び 利用事業	物品供給	書籍・学用品・教育機器・衣料品・電気製品・家具・その他組合員の日常生活に必要な物資を供給する事業
	サービス提供	国内・海外旅行等の旅行事業を取り扱う事業 アパート・下宿の斡旋及び管理する事業 その他日常生活に必要なサービスを提供する事業
		組合員に食事を提供する事業
その他	組合員のための生命共済・火災共済の業務受託事業 組合員への教育・文化活動 就職活動支援情報提供の各種の取り組み、留学生等の支援、外国の協同組合との交流	

### 2. 事業の経過及びその成果並びに対処すべき重要な課題

#### (1) 事業方針

- ①高い生協加入率を維持できるように努力します。そのためには生協の意義を十分理解していただけるよう説明に務め、生協加入のメリットを実感していただけるようにします。また、組合員からの意見・要望をこれまで以上に頂ける仕組みを検討する。
- ②組合員活動は、生協学生委員会と各事業部が活発に連携し、「生協店舗がより良くなるように」、また「多くの組合員が生協を通してより良いキャンパスライフが送れるように」、双方向から支援することに力を入れる。
- ③各職員は「神戸大学生協職員行動指針」に基づき、各キャンパスの特徴や組合員の要望を把握し、柔軟に対応することが出来るように努力する。
- ④各食堂・ショップは引き続き、事業部間・キャンパス間を跨ぎ、共に連携（クロスファンクション）することで豊かなキャンパスライフを組合員に提供する。
- ⑤クウォーター制度開始に伴い、各店舗はクウォーター制度へ速やかに対応する。
- ⑥個別課題として、フードサービス事業部は「クォリティ・サービス・クリーンネス」の高度な維持とアンケート等を通して組合員の要望に応えることが出来る食堂を目指す。ショップ事業部は、クウォーター制度への対応と商品管理レベルの向上を図る。総務部は、各食堂・ショップが広範囲に事業活動ができるように支援する。また学生総合共済やキャリア支援活動を通して、組合員に安心・安全なキャンパスライフを提供する。

#### (2) 経済及び事業環境

クウォーター制度の開始に伴い、組合員の動向を把握することが難しくなりました。また、就職活動開始の早期がより鮮明になっており、キャンパス人口や滞留時間の変動も大きくなっています。

#### (3) 事業の状況

- ①新学期事業は増収となりました、クウォーター制度に対応しきれず、減収となりました。
- ②そのよう中でも食堂は安定した運営ができており、多くの組合員が利用されています。また、これまでの取り組みが認められ、「平成 28 年度神戸市優良特定給食施設推進事業表彰」を頂きました。
- ③学生会館店・BELBOX ショップ・医学部店で大きな書籍棚卸誤差が発生しました。
- ④食堂にて改装を行いました。

#### (4) 事業経費

##### 1) 組合員数及び出資金

当期末の組合員数は 18,985 名で前年より 1,111 名減少し、出資金は 3 億 5104 万円で前年より 624 万円減少しました。

##### 2) 供給事業

総供給高は 24 億 9,997 万円で、前年対比 $\Delta$ 1.9%、予算対比 $\Delta$ 2.2%となりました。

ショップ事業部は供給高 16 億 6,413 万円で前年対比 $\Delta$ 3.2%、予算対比 $\Delta$ 3.4%、フードサービス事業部は、供給高 7 億 6,370 万円で前年対比+1.7%、予算対比+0.87、総務部（自販売機）は供給高 7,213 万円、前年対比 $\Delta$ 5.7%、予算対比 $\Delta$ 4.5%です。

##### 3) その他事業

学生総合共済の受付手数料・キャリア支援活動や住いの紹介事業の収入等を計上しています。

その結果、1 億 4,287 万円で前年対比+2.1%増収、予算対比 $\Delta$ 0.6 となりました。

##### 4) 事業経費

人件費は 5 億 4,950 万円（前年対比+3.5%、予算対比+1.3%）です。物件費は 2 億 9628 万円（前年対比 $\Delta$ 2.3%、予算対比+0.5%）です。

人件費は、最低賃金改定が今年度も行われ、パート職員の時間給が上がったことと、全職員を対象としたレセプションを開催しました。物件費は食堂の改装を 8 月から 9 月に実施し、厨房機器の買い換えが発生しました。

##### 5) 事業外損益・特別損益

事業外収益では、DM発送費用の協力金、トレイ広告実施料、環境対策費戻入、事業外損失では、商品賞味期限切れ、予算外設備廃棄費用、特別利益計上後に返還請求があった出資金が大きな割合を占めています。

特別利益は、未返還の出資金の整理に伴う戻入を計上しました。

特別損失は、特別利益計上後に返還請求が発生した出資金と固定資産除却損を計上しています。

未返還出資金に関しては、入学年度から 12 年後に特別利益に計上しています。ただし、返還依頼があった場合は雑損失、あるいは特別損失にて返還処理を行います。

##### 6) 当期剰余金

経常損失で 774 万円となり、税引前当期剰余は、1,381 万円となりました。なお、法人税等を控除後の当期剰余金は、915 万円です。

また、施設改善積立金の一部（1,264 万円）を取り崩しました。

### 3. 対処すべき重要な課題

#### 重要な展望と課題

クウォーター制度に順応した事業活動の確立が必要です。

各食堂では、混雑緩和の対策が急務です。特に国際文化学部食堂は増設した新レーンを活用し、新学期の混雑緩和が命題です。各ショップ店舗では、商品管理の精度向上が上げられます。

## (1) 直前3事業年度の財産及び損益の状況

(単位：千円)

項目	13年度	14年度	15年度	本年度
組合員数	19,027	19,080	20,096	18,985
出資金額	353,384	353,164	357,282	351,048
純供給高	2,487,220	2,501,201	2,519,148	2,473,369
その他事業収入	134,377	115,916	139,875	142,873
経常剰余金	28,478	△50,336	11,030	△7,741
総資産	1,015,877	949,674	994,739	947,146
純資産	471,342	407,249	433,730	436,649

## (2) 供給事業の状況表

## 1) 部門別・業態別供給高の状況

(単位：千円)

部門別	13年度	14年度	15年度	本年度
【部門別供給高】				
ショップ	1,705,053	1,716,687	1,691,459	1,637,535
フードサービス	782,167	700,450	751,215	763,703
総務部		84,064	76,474	72,131
合計	2,487,220	2,501,201	2,519,148	2,473,369
【業態別供給高】				
店舗	2,467,487	2,474,459	2,500,634	2,456,175
カタログ	19,733	26,742	18,514	17,194
合計	2,487,220	2,501,201	2,519,148	2,473,369

「部門別供給高」は2015年度より会計システムから出力される集計区分で表示しています。

「業態別供給高」のカタログ供給は店舗を通過しない供給に変更しました。さかのぼって数値の修正を行っています。

## 2) 供給高の事業所別内訳

(単位：千円)

店舗名	13年度	14年度	15年度	本年度
国際文化学部店	442,561	478,790	437,903	353,886
医学部店	208,241	200,666	201,359	181,846
保健学科店	36,970	30,867	34,041	32,270
BELBOX ショップ	178,378	179,522	191,425	176,584
発達科学部店	32,870	31,688	32,044	31,416
工学部店	30,724	18,552	25,337	24,289
海事科学部ショップ	61,311	58,321	67,238	63,321
サービスセンター	398,500	410,257	374,067	373,309
LANSBOX 店	72,100	74,592	64,108	64,353
学生会館店	242,753	233,433	255,997	235,042
附属中等学校店	-	-	7,940	9154
店舗支援課 (旧購買事務所)	645	-	-	72,130
キャンパスP	-	-	-	92,065
事業支援室	-	84,064	76,474	-
国際文化学部食堂	121,078	132,977	125,894	134,526
カフェリア・パンショップ	12,609	10,996	9,144	-
BELBOX カフェテリア	90,769	96,820	98,546	97,824
和風レストラン「さくら」	84,845	91,561	96,165	86,565
工学部食堂	132,004	86,408	162,272	179,274
LANSBOX 食堂	87,345	113,509	88,155	90,839
瀧川記念会館食堂	8,575	11,361	9,583	10,512
発達科学部食堂	27,639	27,241	26,995	27,212
医学部食堂	92,318	94,741	99,034	101,062
保健学科食堂	14,915	14,896	16,212	16,108
海事科学部食堂	19,548	19,939	19,215	19,781
食堂事務所	90,522	-	-	-
合計	2,487,220	2,501,201	2,519,148	2,473,369

(3) 受託共済事業状況表

1) 加入者数の状況

共済事業の種類				契約件数		
		元受団体名	契約型	当年度	前年度	前年比
学生総合共済	生命共済	全国大学生協共済	AF型	10,282	10,167	101.13%
			A型	8	8	100.00%
			NA型	59	51	115.69%
			MF型	1	1	100.00%
			NM型	-	3	-
			GF型	-	5	-
			小計	10,350	10,235	101.12%
	火災共済	全国大学生協共済連	KT型	-	57	-
			KV型	5,305	5,245	101.14%
			小計	5,305	5,302	100.06%
学生賠償責任保険	全国大学生協共済連	8H型	-	56	-	
		11H型	2,272	4,486	50.65%	
		14H型	5,302	6,405	82.78%	
		16H型	3,503	-	-	
		小計	11,077	10,947	101.19%	
扶養者死亡保障保険	全国大学生協共済連	8W型	-	1	-	
		11W型	1	1	100.00%	
		12W型	12	21	57.14%	
		14W型	60	84	71.43%	
		16W型	51	-	-	
		小計	124	107	115.89%	
合計				26,856	25,659	104.67%

2) 元受団体共済掛金及び共済金支払の状況

共済事業の種類	元受団体名	元受団体共済掛金			共済金支払件数			共済金支払金額		
		当年度	前年度	前年比	当年度	前年度	前年比	当年度	前年度	前年比
生命共済 火災共済	全国大学生協 共済連	133,149,920	131,745,310	101.07%	511	484	105.58%	53,344,000	48,689,750	109.56%
	全国大学生協 共済連	10,706,000	10,661,960	100.41%	8	8	100.00%	559,674	433,249	129.18%
合計		143,855,920	142,407,270	101.02%	519	507	102.37%	53,903,674	49,122,999	109.73%

3. 増資及び資金の借り入れその他資金調達状況

記載する事項はありません。

4. 組合が所有する施設の建設または改修その他の設備投資状況

設備投資概況表

施設・設備名	所在地	摘要
国際文化学部食堂	神戸市灘区鶴甲1-2-1	温蔵庫 冷凍庫 冷蔵ショーケース 5台 トレースライド 2台 コールドテーブル 2台 ホットフードカート 給湯器50号 16年3月取得 16年8月取得 16年8月取得 16年8月取得 16年8月取得 16年10月取得 17年2月取得

BELBOXカフェテリア	冷凍コールドテーブル	神戸市灘区六甲台町2-1	16年11月取得
レストランさくら	冷凍コールドテーブル	神戸市灘区六甲台町2-1	16年8月取得
工学部食堂	プラスチックラー	神戸市灘区六甲台町1-1	16年3月取得
LANSBOX食堂	スニーズガード プレハブ冷凍庫 プレハブ冷蔵庫 コンビオープン 2台 コンビオープン	神戸市灘区六甲台町1-1	16年5月取得 16年8月取得 16年8月取得 16年8月取得 16年11月取得
瀧川記念会館食堂	厨房内エアコン	神戸市灘区六甲台町1-1	15年6月取得
発達科学部食堂	給湯器32号	神戸市灘区鶴甲3-11	15年8月取得
医学部食堂	コンビオープン アイスメーカー 自動炊飯器 2台 コールドテーブル	神戸市中央区楠町7-5-1	16年3月取得 16年5月取得 16年9月取得 16年11月取得
海事科学部食堂	冷蔵庫	東灘区深江南町5-1-1	16年6月取得
カフェリア・パンショップ	レジカウンター 2台 壁面パン仕器 レジ台 小型ベーカリーシステム 2台	神戸市灘区鶴甲1-2-1	期中除却
LANSBOX店	冷蔵ショーケース 5台	神戸市灘区六甲台町1-1	16年10月取得
海事科学部店	冷蔵ショーケース 2台 オープンショーケース	東灘区深江南町5-1-1	16年10月取得

5. 他の法人との業務上の提携

業務提携先	所在地	提携内容
大学生協関西北陸事業連合	大阪市淀川区西宮原2-7-15大学生協大阪会館	業務委託
国立大学法人 神戸大学	神戸市灘区六甲台町1-1	業務委託

6. 他の会社を子会社等及び関連法人等とすることとなる場合における当該他の会社の株式または取得新規出資子法人及び関連法人等

該当する事項はありません。

7. 事業の全部または一部の譲渡又は譲受け、合併その他の組織の再編成

該当する事項はありません。

8. 教育事業の状況

(単位：円)

項目		金額
当期に繰り越された教育事業等繰越金		1,200,000
教育事業等の使途		
科目	内容	金額
教育文化費	新入生オリエンテーション	629,776
	組合員向け企画	638,210
	新入生向け情報冊子	405,556
	機関紙「Rambler Times」	492,025
	その他	602,225
合計		2,767,792

## II. 組合の運営組織の状況に関する事項

### 1. 前事業年度における総代会の開催状況

#### 通常総代会

開催日	2016年5月26日	
総代会日現在総代数		113名
出席総代数	本人	63名
	代理人(委任)	0名
	書面	34名
	合計	97名
(重要な議事及び議決事項)		
第1号議案	2015年度活動報告(案)・決算(案)・剰余金処分(案)承認の件	賛成97票
第2号議案	2016年度活動方針(案)・予算(案)承認の件	賛成96票 保留1票
第3号議案	2016年度役員選出の件	信任投票
第4号議案	生活協同組合連合会大学生協同組合関西北陸事業連合への継続加入等決定の件	賛成97票
第5号議案	役員報酬の件	賛成95票 保留2票
第6号議案	議案効力発生の件	拍手による採決
以上により全議案を可決・採択しました。		

(注) 総代選挙は、総代選挙規約に基づいて行われ、150人の定数に対して113人が立候補し、選挙の結果2016年5月6日当選人が公告されました。

### 2. 組合員に関する事項

#### (1) 組合員出資金等増減表

(出資金額並びに一人当たり組合員出資金額 単位：千円)

区分	人員	口数	出資金額	一人当たり組合員出資金額
期首現在	20,096	357,282	357,282	18
当期増加分(学生・院生)	2,878	54,010	54,010	19
当期増加分(教職員その他)	35	203	203	6
当期減少分(学生・院生)	2,803	52,450	52,450	19
当期減少分(教職員その他)	1,221	7,997	7,997	7
期末現在	18,985	351,048	351,048	18

#### (2) 地区別組合員概況表

(出資金額並びに一人当たり組合員出資金額 単位：千円)

区分	人員	口数	出資金額	一人当たり組合員出資金額
1.国際文化学部地区	学生・院生	4,525	87,815	19
	教職員	78	433	6
2.六甲台地区	学生・院生	3,883	74,540	19
	教職員	67	671	10
3.文理農学部地区	学生・院生	2,405	47,138	20
	教職員	135	1,278	9
4.工学部地区	学生・院生	2,683	52,673	20
	教職員	56	517	9
5.発達科学部地区	学生・院生	1,295	25,630	20
	教職員	29	268	9
6.楠地区	学生・院生	925	18,335	20
	教職員	121	1,285	11
7.名谷地区	学生・院生	773	15,435	20
	教職員	7	60	9
8.深江地区	学生・院生	1,028	20,025	19
	教職員	7	105	15
9.附属中等教育学校地区	学生・院生	923	4,615	5
	教職員	45	225	5
総計	18,985	351,048	351,048	18

### 3. 役員に関する事項

#### (1) 役員一覧

役名	氏名	担当	就任	略歴等
理事長 (代表理事)	湯淺 英男	業務執行統括 総務部長	平成16年5月	平成27年5月より理事長 大学院国際文化学研究科教授
専務理事 (代表理事)	坂本 安弘		平成24年5月	平成27年5月より専務理事 大学生協関西北陸業連合理事 株式会社コープリビングサービス取締役 株式会社UCF関西社員 神戸親和女子大学生協専務理事
常任理事	西野 友年	学生委員会委員長	平成21年5月	大学院理学研究科准教授
”	舟木 千尋		平成28年5月	大学院人間発達環境学研究科在学
”	伊藤 優		平成27年5月	発達科学部在学
理事	向井 洋一		平成25年5月	大学院工学研究科准教授
”	加藤 佳子		平成26年5月	大学院人間発達環境学研究科教授
”	朴 鐘祐		平成27年5月	大学院人文学研究科教授
”	横川 博一		平成27年5月	大学教育推進機構教授
”	笹 健児		平成28年5月	大学院海事科学研究科准教授
”	石丸 幸勢		平成27年5月	附属中等教育学校教諭
”	渡邊 優衣		平成26年5月	工学部在学
”	呉本 侑生		平成27年5月	工学部在学
”	中田 裕也		平成27年5月	法学部在学
”	田中 久瑠海		平成27年5月	発達科学部在学
”	神取 晃子		平成27年5月	国際文化学部在学
”	吉田 真菜		平成27年5月	国際文化学部在学
”	田中 晴之		平成27年5月	海事科学部在学
”	中島 星		平成28年5月	法学部在学
”	山口 紗瑛		平成28年5月	文学部在学
”	澤 美咲		平成28年5月	文学部在学
”	綾井 太郎		平成28年5月	文学部在学
”	内藤 晃太郎	平成28年5月	経営学部在学	
”	我妻 匠	平成28年5月	工学部在学	
”	木村 祐一	平成28年5月	生協職員	
監事	上林 憲雄		平成27年5月	大学院経営学研究科教授
”	岩崎 光一郎		平成28年5月	農学部在学
”	村本 定則		平成27年5月	学務部学生支援課長
監事(員外)	末松 泰信		平成28年5月	大学生協関西北陸事業連合専務理事
”	今村 奈星		平成28年5月	大学生協関西北陸事業連合職員

#### (2) 事業年度中に辞任した役員

該当なし

### 4. 職員数及びその増額その他の職員の状況

#### 職員状況表

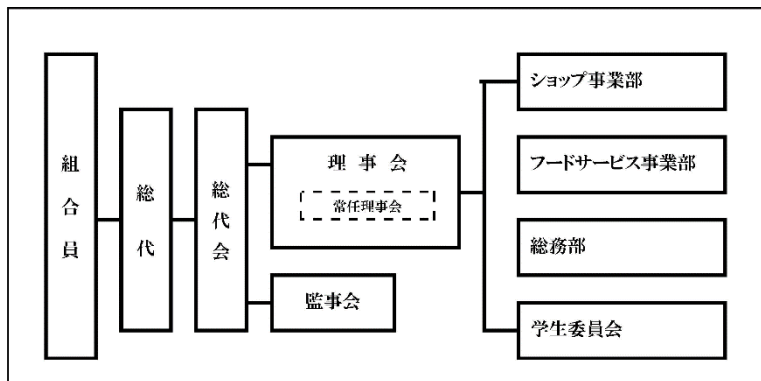
区分		前期末数	当期末数	平均年齢 平均勤続年数
正規職員		22名	20名	46歳5ヶ月 17年6ヶ月
定時職員	時間数 (総数)	296,729時間 (267名)	296,462時間 (271名)	
	正規換算数	135名	148名	

(注1) 正規職員の総人数は、年間2,000時間をもって1名として換算しています。

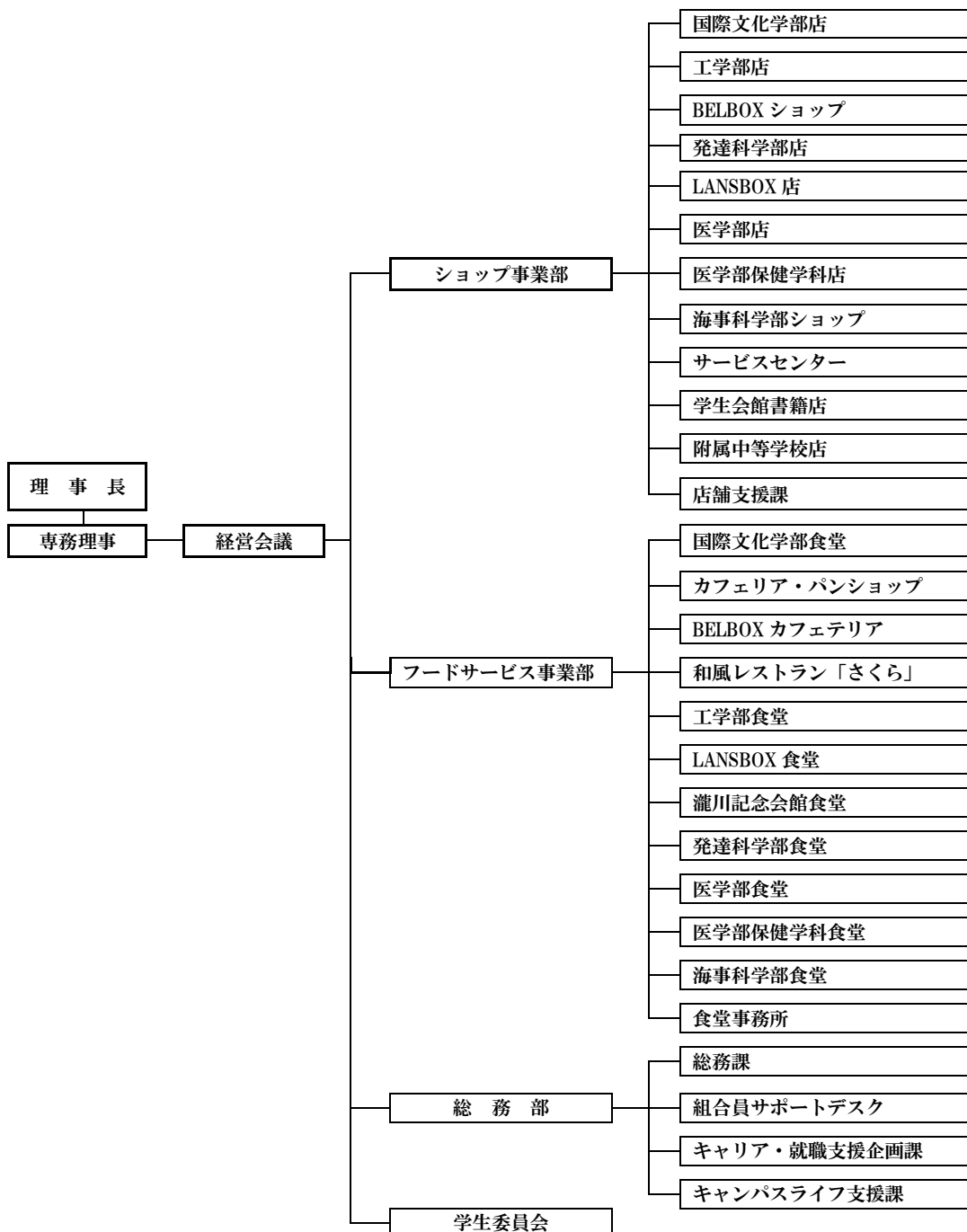
(注2) 上表には出向受入者7名を含んでいません。

5. 業務の運営の組織に関する事項

(1) 運営組織図



(2) 経営組織図





6. 施設の設置状況に関する事項

施設一覧表

施設名	所在地	面積 (㎡)	概要	
1. 総務部	灘区鶴甲1-2-1	199.19	1987年 4月新営	2013年 9月改装
2. 食堂・喫茶・ショップ				
国際文化学部食堂	灘区鶴甲1-2-1	960	1964年 3月新営 2008年12月改装	1994年 9月増築 2016年 9月改装
カフェリア・パンショップ	灘区鶴甲1-2-1		1964年 3月新営 2016年 2月改装 (業態変更)	2008年12月改装
BELBOXカフェテリア	灘区六甲台町2-1	939	3月以降国際文化学部食堂と合併により閉店	
レストラン「さくら」	灘区六甲台町2-1	352	2003年 1月新営	
工学部食堂	灘区六甲台町1-1	391	1973年 3月新営	2006年 2月改装
ランスボックス食堂	灘区六甲台町1-1	533	1985年 4月新営	2014年 8月改装
発達科学部食堂	灘区鶴甲3-11	378	1968年11月新営 2008年12月改装	2016年 9月2階食堂改装 2007年3月改装
医学部医学科食堂	中央区楠町7-5-1	489	1988年 4月新営	
医学部保健学科食堂	須磨区友が丘7-10-2	240	1984年 4月新営	
滝川記念学術会館食堂	灘区六甲台町1-1	190	1991年10月新営	
海事科学部食堂	東灘区深江南町5-1-1	224	2003年10月新営	
国際文化学部店	灘区鶴甲1-2-1	406.64	1964年 3月新営 2008年 8月改装	1979年11月増築
サービスセンター	灘区鶴甲1-2-1	82.69	1964年 3月新営 2008年12月改装	1996年 9月増築
学生会館店	灘区六甲台町1-1	321.30	1966年 3月新営 2008年12月改装	2000年 7月改装
BELBOXショップ	灘区六甲台町2-1	345.92	2003年 1月新営	
工学部店	灘区六甲台町1-1	50.70	1973年 3月新営	2001年 8月増築
ランスボックス店	灘区六甲台町1-1	132.82	2005年 8月改装 1985年 4月新営 2006年 9月改装	2014年 8月改装 2005年 9月改装 2011年 2月改装
発達科学部店	灘区鶴甲3-11	68.04	1968年11月新営 2007年 3月改装	1982年10月改装 2008年12月改装
医学部医学科店	中央区楠町7-5-1	206.21	1988年 4月新営	
医学部保健学科店	須磨区友が丘7-10-2	48.75	1984年 4月新営	
海事科学部ショップ	東灘区深江南町5-1-1	107.80	2003年10月新営	
附属中学校店	東灘区住吉山手5-11-1	25.28	2014年10月新営	
2015年4月営業開始				
3. 倉庫				
書類倉庫	灘区鶴甲1-2-1	45.13	2002年10月新設	

神戸大学生協は、国立大学法人神戸大学より土地・建物を無償で使用させていただいています。

この表では、当該施設の面積（単位 ㎡）と新営・増築、または改装の時期を示しています。

なお、食堂は厨房面積ではなく、食堂ホール部分も含めて表示しております。

総務部は、土地を国立大学法人神戸大学より使用させていただき、建物自身は生協の負担で建てています。

7. 子会社等及び関連法人等の状況に関する事項

該当する事項はありません。

## 8. 事業連合に関する事項

### (1) 事業連合の概要

連合会名	生活協同組合連合会大学生協関西西北陸事業連合
所在地	大阪市淀川区西宮原 2 丁目 7 番 15 号
設立年月日	1988 年 8 月 30 日
事業内容	1. 会員生協の事業経営計画の立案・指導
	2. 会員生協の人事・労務・教育計画の立案・指導, 各種研修会実施
	3. 会員生協の経理統一処理業務の決定, 経理計算業務, 決算書作成
	4. 商品・原材料の仕入れ, および店舗運営計画の立案・指導
設立の理由	店舗や商品のさらなる充実, 生活提案活動の旺盛な展開, 効率的な生協事業の推進, 経理システム化などを行うことにより, 会員生協の発展強化と組合員の生活を守る
出資金及び総口数	出資金 10 億 185 万円 総口数 100,185 口
神戸大学生協の出資額及び口数	出資金 5,730 万円 総口数 5,730 口
決算月日	2 月末日
出資生協	富山大学生協 1,980 口 富山高等専門学校生協 3 口 富山県立大学生協 3 口 金沢大学生協 3,300 口 石川工業高等専門学校生協 3 口 福井大学生協 1,320 口 京都大学生協 13,500 口 同志社生協 7,100 口 立命館生協 15,500 口 京都府立医科大・府立大学生協 2,610 口 龍谷大学生協 5,350 口 京都教育大生協 760 口 京都工芸繊維大学生協 1,570 口 京都橘学園生協 1,000 口 滋賀大学大津地区生協 290 口 滋賀大学彦根地区生協 800 口 奈良女子大学生協 550 口 奈良教育大学生協 340 口 滋賀県立大学生協 430 口 奈良県立大学生協 8 口 池坊学園生協 28 口 京都経済短期大学生協 30 口 奈良工業高等専門学校生協 18 口 滋賀医科大学生協 100 口 近畿大学生協 3,200 口 大阪経済大学生協 760 口 阪南大学生協 640 口 大阪電気通信大学生協 1,130 口 大阪千代田短期大学生協 70 口 千里金蘭大学生協 1 口 大阪府立大学生協 2,310 口 大阪大学生協 10,000 口 大阪教育大学生協 1,480 口 和歌山大学生協 1,000 口 大阪市立大学生協 3,450 口 和歌山県立医科大学生協 190 口 大学生協大阪インターカレッジユープ 110 口 大阪樟蔭女子大学生協 1 口 関西学院大学生協 6,340 口 神戸大学生協 5,730 口 甲南大学生協 2,480 口 神戸市外国語大学生協 600 口 兵庫県立大学生協 1,970 口 神戸薬科大学生協 420 口 神戸親和女子大学生協 250 口 大手前大学生協 310 口 園田学園女子大学生協 460 口 甲南女子大学生協 480 口 神戸市立工業高等専門学校生協 210 口
当生協の関係役員	理事 坂本 安弘 非常勤・無給 専務理事 末松 泰信 常勤・有給

(注) 出資金及び総口数ならびに出資生協は 2017 年 2 月 28 日現在です。

(2) 事業連合の決算概況

資産・負債・純資産の状況			損益の状況	
法人名		大学生協 関西北陸事業連合	科目\決算期間	2016年3月1日 ~2017年2月28日
科目\決算期		2017年2月28日	供 給 高	33,953,047,994
資産の部	流 動 資 産	8,886,112,584	事 業 剰 余 金	1,530,568,469
	固 定 資 産	1,377,966,346	経 常 剰 余 金	△ 34,365,725
	資 産 合 計	10,264,078,930	当 期 剰 余 金	106,867,460
負債の部	流 動 負 債	8,496,346,105	当 期 未 処 分 剰 余 金	83,064,750
	固 定 負 債	629,118,075		
	負 債 合 計	9,125,464,180		
純資産の部	出 資 金	1,001,850,000		
	剰 余 金	136,764,750		
	純 資 産 合 計	1,138,614,750		
負債及び純資産合計		10,264,078,930		

(注) 上記の損益計算書は、当事業報告書作成時点では、関西北陸事業連合の総会の議決を経いていませんので確定していませんが、事業連合代表理事から示された決算関係書類にもとづいて記載しています。

(注) 上記損益の状況は、2016年3月1日から2016年8月31日の会計期間は大学生協同組合阪神事業連合、2016年9月1日から2017年2月28日の会計期間は大学生協同組合関西北陸事業連合の金額です。2016年3月1日から2016年8月31日の会計期間の大学生協同組合京都事業連合及び大学生協同組合北陸事業連合の主たる損益項目の金額は以下の通りです。

大学生協同組合京都事業連合	
科目\決算期間	2016年3月1日 ~2016年8月31日
供 給 高	8,692,688,254
事 業 剰 余 金	△ 40,561,858
経 常 剰 余 金	△ 21,278,900
当 期 剰 余 金	△ 34,070,930
当 期 未 処 分 剰 余 金	△ 131,768,881

大学生協同組合北陸事業連合	
科目\決算期間	2016年3月1日 ~2016年8月31日
供 給 高	2,066,061,345
事 業 剰 余 金	5,350,095
経 常 剰 余 金	6,230,538
当 期 剰 余 金	4,534,638
当 期 未 処 分 剰 余 金	53,589,370

(3) 事業連合との取引等の状況

(単位：円)

区 分	経常費用		その他取引		
	仕入高	その他	収益	費用	その他
大学生協関西北陸事業連合	1,699,619,250	141,442,224	-	-	-
対取引高率 (%)	95.50	-	-	-	-

III. その他組合の状況に関する重要な事項

該当する事項はありません。

## 2016 年度事業報告書の附属明細書

2016 年 3 月 1 日から 2017 年 2 月 28 日

作成 2017 年 3 月 28 日  
備付 2017 年 5 月 11 日

兵庫県神戸市灘区六甲台町  
神戸大学生協同組合  
理事長 湯浅 英男

### 1. 役員報酬等の状況

#### (1) 役員報酬明細

区 分	定款上の定員 (人)	支払人数 (人)	報酬等支払額	摘 要
理 事	20～25 人	1 名	8,332,980 円	8,746,000 円
監 事	3～5 名	0 名	0 円	0 円
合 計	23～30 人	1 名	8,332,980 円	8,746,000 円

### 2. 役員と他の法人等の業務執行者兼務状況

区分	常勤・非常勤の別	代表権の有無	氏 名	兼務先名	兼務先での役職名
理事	非常勤	無	坂本 安弘	大学生協関西西北陸連合	理 事
	"	"	"	株式会社コープリビングサービス	取締役
	"	"	"	株式会社UCF関西	社 員
	"	有	"	神戸親和女子大学生協専務理事	専務理事
監事	常 勤	有	末松 泰信	大学生協関西西北陸事業連合	専務理事

### 3. 組合と役員との間の利益が相反する取引の明細 該当する事項はありません。

### 4. 事業連合に関する事項

#### 事業連合に対する債権・債務明細表

##### ①債権明細表

(単位：円)

区 分	短期債権			長期債権		
	期首残高	期末残高	当期増減額	期首残高	期末残高	当期増減額
大学生協関西西北陸事業連合	1,234,453	983,293	△251,160	-	-	-

##### ②債務明細表

(単位：円)

区 分	短期債務			長期債務		
	期首残高	期末残高	当期増減額	期首残高	期末残高	当期増減額
大学生協関西西北陸事業連合	271,148,453	217,682,648	△ 53,465,805	-	-	-

### 5. その他事業報告書の内容を補足する重要な事項 開示すべき重要な事項はありません。

## 2016年度 決算関係書類

2016年3月1日から2017年2月28日

作成 2017年3月28日

備付 2017年5月11日

兵庫県神戸市灘区六甲台町

神戸大学生生活協同組合

理事長 湯浅 英男

### 1. 貸借対照表

#### 貸 借 対 照 表

(2017年2月28日現在)

(単位 円)

科 目	金 額	科 目	金 額
(資産の部)		(負債の部)	
流動資産	787,688,965	流動負債	444,387,780
現金預金	413,731,758	買掛金	224,192,954
供給未収金	156,818,161	未払金	13,048,397
商品	202,975,031	未払法人税等	4,664,500
立替金	166,000	未払消費税等	8,728,600
前払費用	9,228,628	未払費用	29,289,455
未収金	6,525,387	前受金	66,365,816
貸倒引当金	△ 1,756,000	預り金	88,159,735
固定資産	159,457,449	賞与引当金	9,938,323
有形固定資産	67,470,334	固定負債	66,108,850
建物及び附属設備	71,535,833	長期借入金	
減価償却累計額	△ 61,701,571	退職給付引当金	65,274,490
車両運搬具	17,745,797	役員退職給与引当金	834,360
減価償却累計額	△ 17,724,459		
器具備品	222,991,353		
減価償却累計額	△ 165,376,619		
		負 債 合 計	510,496,630
		(純資産の部)	
無形固定資産	5,782,115	組合員資本	436,649,784
ソフトウェア	2,795,251	出資金	351,048,000
電話加入権	2,986,864	剰余金	85,601,784
その他の固定資産	86,205,000	法定準備金	14,360,000
関係団体等出資金	81,355,000	任意積立金	32,360,000
長期貸付金	800,000	当期末処分剰余金	38,881,784
差入保証金	4,050,000	(うち当期剰余金)	( 9,153,568 )
		純資産合計	436,649,784
資産合計	947,146,414	負債・純資産合計	947,146,414

2. 損益計算書

損 益 計 算 書  
(自 2016 年 3 月 1 日 至 2017 年 2 月 28 日)

科 目	金 額	
供 給 事 業		
供 給 高	2,499,974,629	
供 給 値 引	<u>26,605,523</u>	2,473,369,106
供 給 原 価		
期 首 商 品 棚 卸 高	207,722,628	
仕 入	1,779,690,230	
合 計	1,987,412,858	
期 末 商 品 棚 卸 高	<u>202,975,031</u>	<u>1,784,437,827</u>
供 給 剩 余 金		688,931,279
利 用 事 業		
利 用 剩 余 金		0
そ の 他 事 業 取 入		
共 済 受 託 手 数 料 取 入	17,607,768	
教 育 文 化 事 業 取 入	1,049,244	
供 給 事 業 手 数 料 取 入	1,865,468	
そ の 他 手 数 料 取 入	<u>122,350,591</u>	
そ の 他 事 業 取 入 計		<u>142,873,071</u>
事 業 総 剩 余 金		831,804,350
事 業 経 費		
人 件 費	549,505,983	
物 件 費	<u>296,283,391</u>	<u>845,789,374</u>
事 業 損 失 金		13,985,024
事 業 外 取 益		
受 取 利 息	18,541	
受 取 配 当 金	70,800	
雑 収 入	<u>6,942,814</u>	7,032,155
事 業 外 費 用		
支 払 利 息		
雑 損 失	<u>788,555</u>	<u>788,555</u>
経 常 損 失 金		7,741,424
特 別 利 益		
そ の 他 特 別 利 益	<u>21,633,700</u>	21,633,700
特 別 損 失		
固 定 資 産 除 却 損	9,208	
そ の 他 特 別 損 失	<u>65,000</u>	<u>74,208</u>
税 引 前 当 期 剩 余 金		13,818,068
法 人 税 等		<u>4,664,500</u>
当 期 剩 余 金		9,153,568
当 期 首 繰 越 剩 余 金		17,088,216
目 的 積 立 金 取 崩 額		<u>12,640,000</u>
当 期 未 処 分 剩 余 金		<u><u>38,881,784</u></u>

### 3. 剰余金処分案

#### 2016 度 剰余金処分案

(単位：円)

項目	金額
I 当期末処分剰余金	<u>38,881,784</u>
II 当期処分額	38,881,784
1. 法定準備金	10,000,000
2. 設備改善積立金	<u>25,000,000</u>
III 次期繰越剰余金	3,881,784

### 4. 個別注記表

#### 1. 重要な会計方針にかかる事項に関する注記

(1) 資産の評価基準及び評価方法は以下のとおりです。

棚卸資産の評価基準及び評価方法。

    ショッピング事業部・・・連続意見書方式に基づく売価還元原価法

    フードサービス事業部・・・最終仕入原価法

(2) 固定資産の減価償却の方法は以下のとおりです。

①有形固定資産（リース資産は除く）

定率法で償却しています。但し、1998年4月1日以降取得した建物及び2016年4月1日以後に取得した建物附属設備・構築物については定額法です。

なお、主な耐用年数は以下のとおりです。

    建物 7年～50年    建物附属設備 3年～17年    器具備品 3年～15年

②無形固定資産

定額法。なお、ソフトウェアは利用期間（5年間）に基づく定額法。

(3) 引当金の計上基準は下記の通りです。

①賞与引当金

職員の賞与の支給に備えるため、支給見込額の当期負担額を計上しています。

②貸倒引当金

債権の貸倒により損失に備えるため、一般債権は法人税法に定める一括評価金銭債権に係る繰入率による繰入限度相当額、及び貸倒懸念債権については、回収可能性を検討して回収不能見込額を計上しています。

③退職給付引当金

退職給付会計に関する注記にて記載しています。

④役員退職給与引当金

役員退職金の支給に備えるため、役員退職金規定による期末要支給額相当額を計上しています。

(4) その他決算関係書類の作成のための基本となる重要な事項は以下のとおりです。

消費税の会計処理    消費税等の会計処理は税抜方式を採用しています。

#### 2. 会計方針の変更

法人税法の改定に伴い2016年4月1日以後に取得する建物附属設備及び構築物に係る減価償却方法を定率法から定額法に偏しています。なお、変更による影響額は軽微です。

#### 4. 損益計算書に関する注記

(1) 事業外損益の内訳は以下のとおりです。

##### ①事業外収入

(単位 円)

受取利息		18,541	預金利息
受取配当金		70,800	出資配当金
雑収入	環境対策費戻入	1,527,432	
	トレイ広告手数料	1,514,335	
	DM等発送費用協力金	1,733,968	
	申込書等印刷物協力金	594,976	
	段ボール等資源ゴミ回収手数料	590,422	
	特定退職者雇用開発助成金	150,000	
	大学生協漣・共済連交通費等経費戻入	148,143	
	三井住友カード Tuο カードキャンペーン協賛	138,889	
	商品返金未引取	90,000	
	生協利用券精算	80,421	
	買掛金整理益	66,671	
	その他	307,557	

##### ②事業外費用

(単位 円)

雑損失	予算外設備廃棄費用	361,354	
	組合員出資金整理後返還金	205,000	
	商品賞味期限切れ	96,681	
	その他	125,520	

(2) 特別損益の内訳は以下のとおりです。

##### ①特別利益

(単位 円)

その他特別利益	組合員出資金戻入益	21,633,700	
---------	-----------	------------	--

##### ②特別損失

(単位 円)

その他特別損失	経年度出資金返還	65,000	
固定資産除却損	器具備品	9,208	

(3) 法人税等には、法人税、住民税、復興特別税が含まれています。

#### 5. 剰余金処分案に関する注記

次期繰越剰余金には、教育事業等繰越金 120 万円が含まれています (定款 73 条)。

#### 6. 退職給付会計に関する注記

##### (1) 退職給付債務の計上

職員の退職により支給する退職給付に備えるため、当期末における退職給付債務 (簡便法による期末自己都合退職要支給額を採用) 及び年金資産の見込額をもとに計算した金額を退職給付引当金として計上しています。

##### (2) 採用する退職給付制度

正規職員の退職により支給する退職給付にあてるため、退職一時金制度、企業年金基金制度を採用し、定時職員は退職一時金制度のみを採用しています。



(3) 職員の退職一時金制度、日生協企業年金基金第二制度の退職給付債務等の内容

①退職給付債務及びその内訳

退職給付債務	116,802,990 円
年金資産	51,479,912 円
退職給付引当金	65,274,490 円

※年金資産には、未払年金掛金 1 ヶ月相当額を加算しています。

また、退職給付引当金は、年金資産のみなし年度末残高をもとに算出しています。そのため、年金資産と退職給付引当金の合計金額と退職給付債務に差額が発生します。

②退職給付費用の内訳

当期発生費用処理額	6,507,440 円
-----------	-------------

③第二年金制度

制度全体の積立状況に関する事項

年金総額資産額 50,212,109,254 円 (2017 年 2 月末日)

別途積立金 4,112,096,678 円 (2017 年 2 月末日)

制度全体に占める当生協の所持分

年金総額資産額 51,479,912 円 (2017 年 2 月末日)

別途積立金 4,215,923 円 (2017 年 2 月末日)

(4) 企業年金制度について

このほかに、常勤役員及び職員については日生協企業年金基金第一年金制度に加入していますが、複数の事業主により設立された企業年金である総合設立型基金のため退職給付債務は計上していません。

なお、要拠出額を退職給付費用として処理している複数事業主制度に関する事項は以下のとおりです。

①制度全体の積立状況に関する事項

年金時価資産額 39,140,237,125 円 (2017 年 2 月末日)

年金財政計算上の給付債務の額 32,512,255,000 円 (2016 年 3 月末日)

差引額 6,627,982,125 円

②制度全体に占める当生協の掛金割合 (2017 年 2 月分) 0.10%

③補足説明

給付債務の額は 2016 年 3 月末日時点、年金時価資産総額は 2017 年 2 月末日時点で表示しているため、11 ヶ月のずれがあります。この時点で 6,627,982,125 円の差引額となっておりますが、給付債務の額は 11 か月分が追加されるため、差引額は減少します。

なお、2016 年 3 月末日時点の繰越剰余金は、5,563,855,845 円で、過去勤務債務残高はありません。

7. 税効果会計に係る会計基準

税効果会計を適用しています。

なお、一時差異の金額に重要性がないため、繰延税金資産および繰延税金負債を計上しておりません。

8. リースにより使用する固定資産に関する注記

記載すべき事項はありません。

9. 関連当事者との取引に関する注記

種類	法人等の名称	資本金または出資金	議決権割合	関連当事者との関係	取引の内容	取引金額	科目	期末残高
関連法人	大学生協 関西北陸 事業連合	1,001,850,000	直接 2.30%	仕入先 役員兼任 3 名	商品仕入	1,699,619,250	買掛金	217,682,648
							未払金	217,590,763
							未収金	91,885

(取引条件および取引条件の決定方法)

上記取引の内容については、当生協のほか 48 生協で関西北陸事業連合を設立し、市場の実勢価格を勘案して価格を決定しています。なお、上記金額のうち、取引金額については消費税等が含まれていませんが、期末残高には含まれています。

その他注記すべき事項はありません。

## 2016 度 決算関係書類の附属明細書

### 1. 組合員資本の明細

(単位 円)

区 分	期首残高	当期増加額	当期減少額	期末残高	備考
組合員出資金	357,282,000	63,883,000	70,117,000	351,048,000	
法定準備金	12,060,000	2,300,000	-	14,360,000	
任意積立金	0	45,000,000	12,640,000	32,360,000	
当期末処分剰余金	64,388,216		25,506,432	38,881,784	
合 計	433,730,216	111,183,000	108,263,432	436,649,784	

### 2. 有形固定資産及び無形固定資産の明細

(単位 円)

区分	資産の種類	期首帳簿価額	当期増加額	当期減少額	当期償却額	期末帳簿価額	当期償却累計額	期末取得原価
有形固定資産	建 物	1,735,979	-	-	150,173	1,585,806	14,166,639	15,752,445
	建物附属設備	9,439,489	-	-	1,433,847	8,005,642	44,842,566	52,848,208
	構築物	282,998	-	-	40,184	242,814	2,692,366	2,935,180
	車両運搬具	1,090,072	-	-	1,068,734	21,338	17,724,459	17,745,797
	器具・備品	54,195,417	22,617,722	9,208	19,189,197	57,614,734	165,376,619	222,991,353
	合 計	66,743,955	22,617,722	9,208	21,882,135	67,470,334	244,802,649	312,272,983
無形固定資産	電話加入権	2,986,864	-	-	-	2,986,864		
	ソフトウェア	3,228,917	410,000	-	843,666	2,795,251		
	合 計	139,703,691	410,000	-	843,666	5,782,115		

### 3. 関係団体出資金の明細

(単位 円)

出 資 先	期首残高	当期増加額	当期減少額	期末残高
大学生協関西西北陸事業連合	57,300,000	-	-	57,300,000
全国大学生生活協同組合連合会	15,840,000	-	-	15,840,000
兵庫県生活協同組合連合会	100,000	-	-	100,000
兵庫県の留学生を支える協同基金	1,700,000	-	-	1,700,000
株式会社HATA	15,000	-	-	15,000
大学生協共済連合会	5,900,000	-	-	5,900,000
UCF関西	500,000	-	-	500,000
合 計	81,355,000	-	-	81,355,000

### 4. 引当金の明細

(単位 円)

区 分	期首残高	当期増加額	当期減少額	期末残高	備考
貸倒引当金	1,703,000	53,000	-	1,756,000	
賞与引当金	10,948,947	993,832	109,489	9,938,323	目的使用
退職給付引当金	58,936,330	6,338,160	-	65,274,490	
役員退職給与引当金	389,080	445,280	-	834,360	
合 計	71,977,357	16,774,763	10,948,947	77,803,173	

5. 事業経費の明細

(単位 円)

科 目	金 額
<b>1. 人件費</b>	
役員報酬	8,332,980
職員給与	141,493,704
定時職員給与	324,490,868
退職給付費用	10,226,680
法定福利金	40,618,067
厚生費	8,794,922
役員退職給与引当金繰入損	444,000
賞与引当金繰入額	9,938,323
派遣人件費	5,166,439
<b>人 件 費 合 計</b>	<b>549,505,983</b>
<b>2. 物件費</b>	
教育文化費	2,767,792
広報費	12,644,346
消耗品費	53,118,608
物流費	4,306,308
車両運搬費	7,911,041
貸倒引当金繰入額	53,000
施設維持管理費	22,131,517
減価償却費	22,725,801
賃借料	1,779,653
水道光熱費	46,901,246
保険料	1,299,980
委託料	39,320,710
研修採用費	2,875,605
調査研究費	829,043
会議費	1,578,670
諸会費	8,543,820
渉外費	357,509
租税公課	1,118,096
通信交通費	11,452,971
雑費	2,237,675
事業連合委託費用	52,330,000
<b>物 件 費 合 計</b>	<b>296,283,391</b>
<b>事 業 経 費 合 計</b>	<b>845,789,374</b>

事業連合委託費用の負担基準は、前年度供給総剰余実績をもとに阪神事業連合会員生協で按分。

6. 事業の種類ごとの損益の明細及び事業別事業経費明細

事業は供給・利用事業のみのため、事業の種類ごとの損益の明細及び事業別事業経費明細は、損益計算書及び事業経費の明細と同じです。

## 7. キャッシュ・フロー計算書

### 間接法

(単位：円)

I. 事業活動によるキャッシュ・フロー		
税引前当期剰余金		13,818,068
減価償却費		22,725,801
貸倒引当金の増加額		53,000
賞与引当金の減少額	△	1,010,624
退職給付引当金の増加額		6,338,160
役員退職給与引当金の増加額		445,280
受取利息及び受取配当金	△	89,341
固定資産除却損		9,208
供給債権の増加額	△	4,725,981
棚卸資産の減少額		4,747,597
仕入債務の減少額	△	56,675,192
未払消費税等の減少額	△	7,573,400
(事業活動) その他		4,725,019
小計		△ 17,212,405
利息及び配当金の受領額		89,341
利息の支払額		0
法人税等の支払額	△	1,023,000
事業活動によるキャッシュ・フロー		△ 18,146,064
II. 投資活動によるキャッシュ・フロー		
固定資産の取得による支出	△	23,027,722
貸付による支出	△	800,000
投資活動によるキャッシュ・フロー		△ 23,827,722
III. 財務活動によるキャッシュ・フロー		
組員出資金の減少額	△	6,234,000
財務活動によるキャッシュ・フロー		△ 6,234,000
IV. 現金及び現金同等物の増加額		△ 48,207,786
V. 現金及び現金同等物の期首残高		391,939,544
VI. 現金及び現金同等物の期末残高		343,731,758

(注) 現金及び現金同等物の範囲

項 目	期 首	期 末
現金及び預金	461,939,544	413,731,758
預入期間が3ヶ月を超える定期預金	70,000,000	70,000,000
現金及び現金同等物	391,939,544	343,731,758

## 8. 主要な事業に係る資産及び負債の内容その他の決算関係書類の内容を補足する重要な事項

### (1) 主な資産の内容

#### ① 現金預金

(単位 円)

科 目	内 訳	期首残高	期末残高	増減
現金預金	現 金	17,955,345	19,027,350	1,072,005
	当 座 預 金	191,744,907	196,925,558	5,180,651
	普 通 預 金	182,239,292	127,778,850	△ 54,460,442
	定 期 預 金	70,000,000	70,000,000	0
合 計		461,939,544	413,731,758	△ 48,207,786

②供給未収金

イ. 内訳

(単位 円)

内 訳	期末残高
神戸大学 (校費物品等利用)	69,407,601
神戸大学 (校費書籍利用)	11,682,626
組合員 (私費物品等利用)	2598621
組合員 (私費書籍利用)	2035561
TUO カード	27,150,241
一般クレジットカード	6,146,995
Pitapa カード	35,968,776
大学生協ローン	1,827,740
合 計	156,818,161

ロ. 回収状況

(単位 円)

期首残高	当月差額	当期発生額	当期回収額	期末残高	回収率
152,092,180	22,001,644	1,695,999,669	1,691,273,688	156,818,161	91.51

③商品の明細

(単位 円)

科 目	内 訳	金 額
商 品	書 籍	102,508,774
	購 買 (パソコン・文具・食品・パン弁当・飲料等)	84,733,331
	サービ	10,203,611
	ス 堂 (食材)	5,529,315
合 計		202,975,031

④貸付金の明細

(単位 円)

科 目	貸付先	期首残高	期末残高	当期増減額
長期貸付金	職員1名	0	800,000	800,000

⑤立替金の明細

(単位 円)

内 訳	金 額
三井住友銀行、他2件	165,000

⑥未収金の明細

(単位 円)

内 訳	金 額
株式会社コープリビングサービス	1,728,000
株式会社マイナビ	992,632
大学生協関西西北陸事業連合	983,293
神戸大学	623,550
大学生協全国共済連合会	545,000
図書券・図書カード精算	358,565
国分グループ株式会社	295,098
青山商事株式会社	287,600
その他	711,649
合 計	6,525,387

⑦差入保証金の明細

(単位 円)

差 入 先		金 額
全国旅行業協会	弁済業務保証金	600,000
全国宅建業保証協会	弁済業務保証金	900,000
日本交通公社	トリップス端末	500,000
同	日本航空委託保証金	1,000,000
同	全日空再委託保証金	1,000,000
日本図書普及株式会社	図書券	20,000
同	図書カード端末機	30,000
合 計		4,050,000

(2) 主要な負債の内容

①買掛金の明細

(単位 円)

相 手 先 名	金 額
大学生協関西西北陸事業連合	217,502,635
東海興商株式会社	520,832
Amazon.com	1,185,926
株式会社ケーオー商会	437,063
もりもとや	1,155,881
株式会社メンテナンスイマイ	77,220
株式会社サンアロー	115,895
岩国市立ミクロ生物館	76,724
その他	3,120,778
合 計	224,192,954

②未払法人税等の明細

(単位 円)

内 訳	金 額
法人税	2,286,400
地方法人税	101,300
事業税	883,100
県民税	235,100
市民税	1,158,600
合 計	4,664,500

③未払費用金の明細

(単位 円)

内 訳	金 額
パートタイマー・アルバイト-2月分給与	26,190,611
出向職員給与	3,098,844
合 計	29,289,455

## ④未払金の明細

(単位 円)

内 訳	金 額
神戸大学	5,102,230
大阪ガス	1,205,457
ダイビ	1,162,315
灘郵便局	1,131,980
コニカミノルタ	829,541
アステージ	477,497
アスクール	462,054
総合警備	434,160
アセットインベントリー	352,080
ソフトバンクテレコム	306,371
日生協第2年金基金	287,200
近畿クリーンエイド	230,580
テクノトッパンフォームズ	194,400
南海電設	127,440
エクソンモービル	108,322
イーエム	106,380
大学生協関西西北陸事業連合	91,885
三井住友銀行	76,701
JTB	62,640
東芝エレベータ	54,000
その他	245,164
合 計	13,048,397

## ⑤前受金の明細

(単位 円)

内 訳	金 額
組合員 (旅行代金等)	66,297,416
その他	68,400
合 計	76,662,305

## ⑥預り金の明細

(単位 円)

内 訳	金 額
出資金預り金	58,991,000
新入生出資金等	11,315,270
組合員 (卒業アルバム申込金)	8,318,560
新入生商品等	3,839,567
組合員 (JR・市バス定期券申込)	1,219,320
転籍受入職員退職給付引当金	1,033,450
組合員 (下宿敷金家賃等)	756,000
組合員 (公務員講座申込金)	348,000
給与控除社会保険料・源泉税・住民税等	2,027,046
そ の 他	311,522
合 計	88,159,735

## (3) 比較貸借対照表及び比較損益計算書

## ①比較貸借対照表

(単位 円)

資産の部	2015年度	2016年度	負債・資本の部	2015年度	2016年度
(資産の部)			(負債の部)		
流動資産	836,374,553	787,688,965	流動負債	501,683,663	444,387,780
現金	17,955,345	19,027,350	買掛金	280,868,146	224,192,954
当座預金	191,744,907	196,925,558	未払金	11,394,425	13,048,397
普通預金	182,239,292	127,778,850	未払法人税等	1,023,000	4,664,500
定期預金	70,000,000	70,000,000	未払消費税等	16,302,000	8,728,600
供給未収金	136,128,798	129,667,920	未払費用	25,530,896	29,289,455
クレジット等未収金	15,963,382	27,150,241	前受金	76,662,305	66,365,816
商品及び原材料	207,722,628	202,975,031	預り金	78,953,944	88,159,735
立替金	485,645	166,000	賞与引当金	10,948,947	9,938,323
前払費用	9,814,292	9,228,628			
未収金	6,023,264	6,525,387	固定負債	59,325,410	66,108,850
貸倒引当金(短期)	△ 1,703,000	△ 1,756,000	退職給付引当金	58,936,330	65,274,490
			役員退職給与引当金	389,080	834,360
固定資産	158,364,736	159,457,449			
有形固定資産	66,743,955	67,470,334	負債合計	561,009,073	510,496,630
建物及び付属設備	71,535,833	71,535,833			
建物及設備償却累計額	△ 60,077,367	△ 61,701,571			
	11,458,466		(純資産の部)		
車輛運搬具	17,745,797	17,745,797	組合員資本	433,730,216	436,649,784
車輛運搬具償却累計額	△ 16,655,725	△ 17,724,459	出資金	357,282,000	351,048,000
	1,090,072				
器具備品	204,046,780	222,991,353	剰余金	76,448,216	85,601,784
器具備品減価償却累計額	△ 149,851,363	△ 165,376,619	法定準備金	12,060,000	14,360,000
	54,195,417		任意積立金	0	32,360,000
無形固定資産	6,215,781	5,782,115	当期未処分剰余金	64,388,216	38,881,784
ソフトウェア	3,228,917	2,795,251	(うち当期剰余金)	22,363,266	9,153,568
電話加入権	2,986,864	2,986,864			
その他固定資産	85,405,000	86,205,000	純資産合計	433,730,216	436,649,784
関係団体出資金	81,355,000	81,355,000			
長期貸付金	0	800,000			
差入保証金	4,050,000	4,050,000			
資産合計	994,739,289	947,146,414	負債・純資産合計	994,739,289	947,146,414



②比較損益計算書

(単位 円)

勘定科目	2015年実績	2016年予算	2016年実績	対前年増減	対予算増減
供給高	2,547,577,807	2,555,668,000	2,499,974,629	△ 47,603,178	△ 55,693,371
供給値引	28,429,749	28,440,000	26,605,523	△ 1,824,226	△ 1,834,477
純供給高	2,519,148,058	2,527,228,000	2,473,369,106	△ 45,778,952	△ 53,858,894
期首商品棚卸高	220,230,112	0	207,722,628	△ 12,507,484	207,722,628
仕入高	1,808,283,944	0	1,779,690,230	△ 28,593,714	1,779,690,230
期末商品棚卸高	207,722,628	0	202,975,031	△ 4,747,597	202,975,031
供給剰余金	698,356,630	697,920,000	688,931,279	△ 9,425,351	△ 8,988,721
利用剰余金	0	0	0	0	0
共済受託手数料収入	17,778,113	18,000,000	17,607,768	△ 170,345	△ 392,232
教育文化事業収入	1,119,714	1,050,000	1,049,244	△ 70,470	△ 756
供給事業手数料収入	2,590,084	1,871,000	1,865,468	△ 724,616	△ 5,532
その他手数料収入	118,386,937	122,766,000	122,350,591	3,963,654	△ 415,409
その他事業収入計	139,874,848	143,687,000	142,873,071	2,998,223	△ 813,929
事業総剰余金	838,231,478	841,607,000	831,804,350	△ 6,427,128	△ 9,802,650
役員報酬	7,778,092	8,746,000	8,332,980	554,888	△ 413,020
職員給与	133,069,307	135,502,000	141,493,704	8,424,397	5,991,704
定時職員給与	323,281,696	324,267,000	324,490,868	1,209,172	223,868
退職給付費用	6,472,350	9,500,000	10,226,680	3,754,330	726,680
法定福利費	40,909,598	40,368,000	40,618,067	△ 291,531	250,067
厚生費	6,748,424	7,081,000	8,794,922	2,046,498	1,713,922
役員退職給与引当金繰入	629,080	444,000	444,000	△ 185,080	0
賞与引当金繰入	10,948,947	11,000,000	9,938,323	△ 1,010,624	△ 1,061,677
派遣人件費	1,204,692	5,410,000	5,166,439	3,961,747	△ 243,561
人件費合計	531,042,186	542,318,000	549,505,983	18,463,797	7,187,983
教育文化費	2,694,228	2,334,000	2,767,792	73,564	433,792
広報費	11,262,850	13,589,000	12,644,346	1,381,496	△ 944,654
消耗品費	49,821,602	40,493,000	53,118,608	3,297,006	12,625,608
物流費	4,505,327	4,505,000	4,306,308	△ 199,019	△ 198,692
車輛運搬費	8,250,184	8,192,000	7,911,041	△ 339,143	△ 280,959
貸倒引当金繰入	280,437	13,000	53,000	△ 227,437	40,000
施設維持管理費	23,415,469	21,753,000	22,131,517	△ 1,283,952	378,517
減価償却費	25,228,782	23,376,000	22,725,801	△ 2,502,981	△ 650,199
賃借料	1,865,698	2,465,000	1,779,653	△ 86,045	△ 685,347
水道光熱費	52,717,058	53,309,000	46,901,246	△ 5,815,812	△ 6,407,754
保険料	1,385,850	1,387,000	1,299,980	△ 85,870	△ 87,020
委託料	38,808,376	39,415,000	39,320,710	512,334	△ 94,290
研修採用費	2,850,828	3,071,000	2,875,605	24,777	△ 195,395
調査研究費	1,278,364	624,000	829,043	△ 449,321	205,043
会議費	1,976,975	2,171,000	1,578,670	△ 398,305	△ 592,330
諸会費	8,388,838	8,238,000	8,543,820	154,982	305,820
渉外費	539,531	254,000	357,509	△ 182,022	103,509
租税公課	1,379,400	1,327,000	1,118,096	△ 261,304	△ 208,904
通信交通費	12,557,439	12,512,000	11,452,971	△ 1,104,468	△ 1,059,029
雑費	2,552,895	2,679,000	2,237,675	△ 315,220	△ 441,325
事業連合委託費	51,561,000	53,245,000	52,330,000	769,000	△ 915,000
物件費合計	303,321,131	294,952,000	296,283,391	△ 7,037,740	1,331,391
事業経費合計	834,363,317	837,270,000	845,789,374	11,426,057	8,519,374
事業剰余金	3,868,161	4,337,000	△ 13,985,024	△ 17,853,185	△ 18,322,024
事業外収益	8,087,349	3,254,000	7,032,155	△ 1,055,194	3,778,155
事業外費用	925,288	0	788,555	△ 136,733	788,555
経常剰余金	11,030,222	7,591,000	△ 7,741,424	△ 18,771,646	△ 15,332,424
特別利益	16,010,000	0	21,633,700	5,623,700	21,633,700
特別損失	3,653,956	0	74,208	△ 3,579,748	74,208
税引前当期剰余金	23,386,266	7,591,000	13,818,068	△ 9,568,198	6,227,068
法人税等	1,023,000	0	4,664,500	3,641,500	4,664,500
当期剰余金	22,363,266	7,591,000	9,153,568	△ 13,209,698	1,562,568
当期首繰越剰余金	42,024,950	0	17,088,216	△ 24,936,734	17,088,216
目的積立金取崩額	0	0	12,640,000	12,640,000	12,640,000
当期末処分剰余金	64,388,216	7,591,000	38,881,784	△ 25,506,432	31,290,784

参考資料

沿革

年 月	内 容
昭和32年	6月 設立総会
	7月 県知事認可
	12月 設立登記
33年	5月 姫路支部発足
34年	9月 六甲支部焼失
	10月 書籍部御影に開設
35年	12月 六甲支部再建
37年	11月 工学支部発足
38年	4月 教養部鶴甲に移転
39年	9月 教養部本食堂完成 文理学部食堂完成
	学舎統合により御影支部廃止
	学舎統合により姫路支部廃止
	10月 学生会館に書籍部統合移転
41年	9月 農学部支部開設
42年	10月 医学部支部開設
44年	12月 工学部にカフェテリア食堂開設
48年	4月 医学部食堂改装
51年	9月 六甲支部二階化（一階食堂、二階喫茶・購買書籍）
52年	2月 農学部食堂拡張
54年	3月 文理学部食堂廃止
	8月 教養部食堂拡張
55年	4月 教育学部購買部拡張
57年	10月 工学部喫茶（エコール）開設
	2月 兵庫県知事登録国内旅行業登録
59年	3月 運輸大臣登録一般旅行業代理店登録
	4月 医療技術短期大学部施設開設
60年	1月 医学部書籍・購買部が国内旅行業営業所として登録
	4月 LANS BOX（文・理・農・自然科学研究科施設）開設
61年	4月 CAFELIA（教養部喫茶）改装
	5月 宅地建物取引業登録
	8月 自動車運送取扱業登録
62年	1月 員外利用許可（神戸大学の校費）
63年	8月 MEDICO ATRIUM（医学部施設）開設
平成2年	10月 LOFT 学生会館書籍部に移転
3年	10月 滝川記念学術会館食堂（教職員用施設）運営受託
5年	1月 両替業務の開始認可（平成10年4月法改訂に伴い廃止）
6年	8月 員外利用許可（神戸大学の来訪者）
	9月 国際文化学部食堂リニューアル
7年	1月 阪神・淡路大震災で被災
8年	4月 旅行業法の改定に伴い、運輸大臣登録一般旅行業代理店登録を廃業し、旅行業第3種登録（海外旅行・国内旅行の手配）
9年	9月 国際文化学部購買リニューアル及びLOFTの移転
10年	4月 三木記念会館食堂（教職員用施設）運営受託
11年	6月 宅地建物取引業で医学部店を支店として登録
12年	5月 工学部喫茶室（エコール）屋外テラス拡張（48席）
	6月 定款変更の兵庫県知事認可（名称変更、出資一口金額の変更等）
	7月 神戸大学生生活協同組合に名称変更
	学生会館食堂廃止、隣接する書籍部拡張（約80坪）
13年	8月 工学部購買店拡張（約3坪）
14年	11月 六甲台食堂・喫茶・書籍購買店、新施設移設準備に伴い閉店
	仮店舗営業
15年	1月 六甲台新施設（アカデミア館）食堂・レストラン・ショップ営業開始
	10月 神戸大学と神戸商船大学の統合に伴い、海事科学部食堂・ショップ営業開始
16年	4月 国立大学法人神戸大学と協定書・業務委託契約書を締結し、神戸大学における福利厚生事業全般を受託
	8月 国際文化学部店、カフェリア、パンショップ改装
17年	8月 工学部店リニューアル

平成 18 年	9 月	LANS BOX 店リニューアル
	2 月	工学部食堂リニューアル
	9 月	LANS BOX 店リニューアル 酒類販売業登録
19 年	2 月	工学部喫茶エコー閉店
	3 月	発達科学部店移設・発達科学部食堂ホール改装
	8 月	国際文化学部店改装
	12 月	国際文化学部食堂・発達科学部食堂厨房改装に伴い閉店 学生会館店全面改装 サービスセンター改装に伴い移転
20 年	3 月	国際文化学部店舗内ゆうちょ銀行 A T M 稼働開始
	4 月	国際文化学部食堂・サービスセンター・発達科学部食堂営業開始
	8 月	国際文化学部店改装
21 年	12 月	国際文化学部食堂・カフェリア、パンショップ・発達科学部食堂・学生会館店改装
	4 月	総務部（組合員サポートデスク）改装
22 年	8 月	BELBOX ショップ店舗内ゆうちょ銀行 A T M 稼働開始
	3 月	基幹システム・店舗システム変更（大学生協システム）
23 年	8 月	医学部店改装
	12 月	保健学科店改装
	2 月	LANSBOX 店改装
	6 月	大学生協共済連加入
24 年	8 月	大学生協神戸事業連合と大学生協大阪事業連合が併合し、大学生協阪神事業連合となる
	10 月	全店舗にて煙草の取扱いを中止
	3 月	日本生活協同組合連合会脱退
	4 月	神戸大学附属図書館学内書籍等運搬業務請負
	6 月	平成 24 年度神戸大学英語外部試験（TOEIC-IP・TOEFL-ITP）実施請負
25 年	9 月	LANSBOX 店改装
	12 月	瀧川記念会館喫茶コーナー業務委託 パートタイマー・エルダースタッフ就業規則改定
	1 月	神戸大学職員対象英語外部試験（TOEIC-IP）実施請負
	3 月	平成 25 年度神戸大学英語外部試験（TOEIC-IP・TOEFL-ITP）実施請負
	7 月	Microsoft ソフトウェアライセンスメディアインストールキット販売開始
	9 月	総務部改装
26 年	10 月	神戸大学職員対象英語外部試験（TOEIC-IP）実施請負
	2 月	神戸大学附属図書館学内書籍等運搬業務請負
	3 月	平成 26 年度神戸大学英語外部試験（TOEIC-IP・TOEFL-ITP）実施請負
	8 月	工学部食堂・ショップ耐震工事に伴い一時閉店 神戸大学職員対象英語外部試験（TOEIC-IP）実施請負
27 年	10 月	臨時総代会 神戸大学附属中等学校店開設承認
	1 月	工学部食堂・ショップ営業再開
	3 月	平成 27 年度神戸大学英語外部試験（TOEIC-IP・TOEFL-ITP）実施請負
	4 月	附属中等教育学校店営業開始
	8 月	全学ソフトウェアライセンスサポート業務請負
28 年	10 月	入学試験合格者書類発送委託契約締結（生協資料同封発送）
	11 月	学生総合共済全店舗受付業務開始
	2 月	神戸大学附属図書館学内書籍等運搬業務請負
	3 月	カフェリア・パンショップ業態変更に伴う改装
	9 月	平成 28 年度神戸大学英語外部試験（TOEIC-IP・TOEFL-ITP）実施請負 LANSBOX 食堂厨房内ケータリング調理エリア設置
	10 月	大学生協関西北陸事業連合設立（阪神・京都・北陸の 3 事業連合合併） LANSBOX 食堂 2 階留学生食事対応開始（食堂名：LANS Vege Dining） 国際文化学部食堂新レーン増設（Wレーン化）
29 年	2 月	神戸大学附属図書館学内書籍等運搬業務請負 自動販売機設置及び管理に関する入札参加